

# roskis

IK-Itella Posti Oy

Julkinen tiedote,  
jaetaan kaikkiin talouksiin.

Officielt meddelande,  
delas ut till alla hushåll.

Rosk'n Roll Oy Ab & Länsi-Uudenmaan jätelautakunta, ASIAKASLEHTI 2/2011

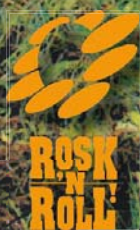
Rosk'n Roll Oy Ab & Västra Nylands avfallsnämnd, KUNDTIDNING 2/2011



Jäteauto tuo palvelua  
taipaleenkin taakse s. 4-5

Sopbilen ger service  
när och fjärran sid. 4-5

Tietoa jätehuollosta  
Länsi-Uudellamaalla



Information om avfalls-  
hanteringen i Västnyland

# Lisää yhteistyötä

**Rosk'n Roll** (RR) julkisti äskettäin yhteistyösopimuksen kollegayhtiönsä Itä-Uudenmaan Jätehuolto Oy:n (IUJ) kanssa. RR myi IUJ:lle osan jätekiintiöstään vuonna 2014 valmistuvassa Vantaan Energian (VE) jätevoimalassa. Taustat tälle kaupalle ovat vuodessa 2007, jolloin RR ja YTV, nykyinen HSY, yhdessä päättivät hankkia jätevoimalan jonkin pääkaupunkiseudulle tai Lohjalle. Toimintamallin mukaan vain RR ja HSY toimittavat jätettä laitokselle. Tämä ei tarkoita sitä, että jäte pitäisi tuottaa näiden alueella tai olla kuntien vastuulla olevaa jätettä. Sijoitusvaihtoehtoja oli useita, Kirkniemen paperitehdas niiden joukossa. RR ja YTV julistivat kilpailun, jonka voitti VE. Paperitehdas luopui kisata kalkkiviivoilla. RR ja HSY takaavat tietyn jätemäärän 20 vuodeksi, ja kisan voittaja hoitaa energian myynnin. Neuvotteluissa päädyttiin toi-

mintamalliin, jossa VE myy jätteen käsittelypalvelun ja omistaa laitoksen. Vaihtoehtona olisi ollut kolmen osapuolen yhteistyö.

**RR varasi** 60 000 tonnin vuosikiintiön laitoksesta vaikka nykyiseltä toimialueelta ei synny tuota määrää kuntien vastuulla olevaa sekajätettä. Jo silloin oli käynnissä keskusteluja kuntayhtiöiden toiminta-alueiden yhdistämisestä ja yhteistyöstä jätteiden toimituksissa. Olemme nyt siis myyneet osan kapasiteetista IUJ:lle, joka tarvitsee sitä lähinnä Sipoon jätteitä varten. IUJ:lla on kiintiö Kotkan jo toiminnassa olevassa jätevoimalassa, mutta kiintiö on riittämätön kun polttokelpoisten jätteiden kaatopaikkakielto astuu voimaan ehkä vuonna 2016. RR:n ajatuksena on edistää kuntien välistä yhteistyötä eikä niinkään tehdä voitollista välitystoimintaa. IUJ on yhteistyö-

kumppanina varma ja riskiton. RR olisi luultavasti tehnyt vielä paremmat kaupat jonkun yksityisen yrityksen kanssa, mutta silloin kuvaan olisivat tulleet riskit ja ne kuuluisat vakuudet.

**RR katselee** paitsi itään, myös sekä pohjoiseen että länteen mitä yhteistyöhön tulee. Ottaisimme mielellämme Nurmijärven kunnan osakkaaksemme, mutta kunnalla on muitakin ottajia. Erilaisia yhteistyökuvioita on myös länteen päin. Jätehuollon pelikenttä on täysin muutunut niiden kohta 20 vuoden aika kuin RR on toiminut. Lähdimme liikkeelle kaatopaikoista ja niiden sulkemisesta. Nyt pelintekijäksi nousut laitospainon käsittely ja etenkin energiahyötykäyttö, joka tapahtuu suurissa yksiköissä. Toisena pelintekijänä on palveluiden kehittäminen. Tässäkin haluamme pysyä

maan kärjessä ja kehittää palveluita paikallisesti ja edullisesti.

**Yhteistyö tiivistyy** myös Lohjalla, joka toistaiseksi RR:n suurimpana osakkaana on erilaisen kuljetusjärjestelmän ja toimintajärjestelmän kautta ollut hiukan sivussa kehityksen valtavirrasta. Lohjan tulee nyt jätelain muutoksen johdosta liittyä Länsi-Uudenmaan jätelausuntaan, ja sitä kautta palvelujen rakentaminen ja toimintajärjestelmät yhtenäistyvät alueellamme. Kysymys on nyt lähinnä aikataulusta. Neuvotteluja käydään hyvässä hengessä.

*Stig Lönnqvist  
toimitusjohtaja*

# Mera samarbete

**Rosk'n Roll** (RR) berättade nyligen om ett samarbetsavtal med sin kollega Östra Nylands Avfallsservice Ab (ÖAS). RR sålde en del av sin avfallskvot i det avfallskraftverksom Vanda Energi (VE) bygger och som blir färdigt år 2014. Bakgrunden till avtalet lades år 2007 då RR och SAD, nuvarande HRM tillsammans bestämde sig för att skaffa ett avfallskraftverk någonstans i Huvudstadsregionen eller Lojo. Modellen byggde på att endast RR och HRM levererar avfall till verket. Detta betyder inte att avfallet måste komma från dessa organisationer.

ners område eller att avfallet måste vara på kommunernas ansvar. Det fanns många placeringalternativ för verket, Gerknäs pappersbruk bland dem. RR och SAD utlyste en tävling som VE vann. Pappersbruket lämnade inte anbud. RR och HRM garanterar en viss avfallsmängd för 20 år framåt, och tävlingens segrare sköter om energiförsäljningen. Man fastnade för en modell där VE säljer avfallshanteringstjänster och äger verket. Ett treparterssambolag hade varit alternativet.

**RR reserverade** 60 000 tons årskvot i verket fastän så mycket avfall som kommunerna svarar för inte uppstår inom det nuvarande området. Redan då pågick diskussioner om att slå ihop kommunbolagens verksamhetsområden och samarbeta i avfallsleveranser. Vi har alltså nu sålt en del av kapaciteten till ÖAS, som behöver den närmast för Sibbo avfal-

len. ÖAS haren kvot i det redan fungerande avfallskraftverket i Kotka, men denna kvot är för liten då ett förbud att deponera brännbart avfall på soptipp träder i kraft kanske år 2016. RR:s tanke är att utveckla det kommunala samarbetet och inte så mycket att göra vinstbringande förmedling. ÖAS är en säker och riskfri samarbetskompani. RR hade troligtvis gjort en ännu bättre affär med något privat bolag, men då hade man tagit på sig risker och behövt säkerheter.

**RR ser** också norrut och västerut och inte bara österut. Vi skulle gärna ta med Nurmijärvi kommun som delägare, men kommunen har även andra alternativ. RR har även samarbetsprojekt på gång med riktning västerut. Avfallens spelplan har totalt ändrats under de snart 20 år som RR funnits till. Vi startade med soptipparna och stängningen av dem. Nu är det behandlingen av avfall i slutna verk, speciellt energiåtervinning i stora enheter som leder

utvecklingens riktning. Den andra ledande faktorn är utvecklingen av tjänsterna. Även här vill vi kvarstå i tåten för landet och utveckla tjänsterna lokalt och förmånligt.

**Samarbetet tärnar** även i Lojo, som hittills som RR:s största delägare har ett annorlunda transportsystem och verksamhetssystem och varit aningen vid sidan om utvecklingens huvudlinje. Lojo skall nu enligt den nya avfallslagen ansluta sig till Västra Nylands avfallsnämnd. Den vägen förenhetligas systemen inom vårt område. Närmast handlar det nu om tidtabellen. Underhandlingarna pågår i en god anda.

*Stig Lönnqvist  
verställande direktör*



# Roskaraati vinkkaa

## Yhteinen jäteastia eli kimppa

Yhteisiä jäteastioita suositellaan erityisesti talouksille, jotka ovat onnistuneet saamaan jätemääränsä pieneksi ja pohtivat jäteastian tyhjennysvälin pidentämistä. Yhteisastian käyttö pienentää talouden jätemaksuja, kun kustannukset jaetaan mukanaolijoiden kesken. Jätteenkuljetuksessakin säästetään aikaa ja ympäristöä, kun samalla tyhjennyksellä palvellaan useampaa taloutta.

Ongelma yhteisjäteastian käyttöön saamisessa vaikuttaa olevan se, että naapurilta ei tohdita kysyä halukkuutta jakaa jäteastia. Jätehuoltoasioita voi ottaa esiin esimerkiksi kylä- tai tiekokouksissa. Ison ja painavan jäteauton kulkemista yksityistiellä voi kimpan avulla rajoittaa, kun tyhjennettävien jäteastioiden määrä vähenee.

Kimpan jäsenet voivat sopia keskenään jätelaskun jakamisesta tasan tai vaikkapa talouden henkilömäärän perusteella ja sopimalla vapaa-ajan asunnoille omat osuutensa jne. Jäteastian koko tulee olla riittävä kaikille mukanaolijoille ja se tulee sijoittaa niin, että jäteauto vuodensajasta riippumatta pääsee sen luo ja tarvittaessa kääntymään.

Kimppa perustetaan tekemällä siitä ilmoitus Länsi-Uudenmaan jätelautakunnalle joko kirjallisesti tai sähköisesti lautakunnan sivuilla [www.roskaraati.fi](http://www.roskaraati.fi) olevan lomakkeen avulla.

## Tee kimppailmoitus vuosittain!

Viiden tai useamman talouden jätehuoltokimpan tulee ilmoittaa jättekimpan jäsenet vuosittain toukuun loppuun mennessä jätelautakunnalle. Pienemmät kimpat tekevät ilmoituksen tarpeen mukaan, kun muutoksia tulee. Kimpan jäsenille lähetetään kotiosoitteisiin ekomaksulasku, joten osoitetietojen tulee olla ajan tasalla vaikka jäteastian tyhjennysmaksu laskutettaisiinkin kimpan yhteyshenkilöltä.

## Ilmoita tyhjistä asuintalosta netissä

Tyhjäksi ja käyttämättömäksi jäävästä asuinrakennuksesta kannattaa ilmoittaa Länsi-Uudenmaan jätelautakunnalle, jotta turhilta jätemaksulaskutuksilta vältyttäisiin. Ilmoituksen voi tehdä kätevimmin lautakunnan kotisivuilla [www.roskaraati.fi](http://www.roskaraati.fi) kohdasta lomakkeet. Asumaan muutosta on tehtävä myös muuttoilmoitus väestörekisterikeskukseen. Asuinrakennusta ei tule ilmoittaa tyhjäksi, jos vakituisen asukkaan muutettua sitä ryhdytään käyttämään esim. vapaa-ajan viettoon. Vapaa-ajan asuntona tai muuna tilapäisenä asuntona käytetyn asuinrakennuksen jätehuolto tulee tilata Rosk'n Roll Oy Ab:lta.

Jäteasiamies  
Satu Ojala

Länsi-Uudenmaan jätelautakunta eli Roskaraati toimii jätehuollon viranomaisena Raaseporissa, Vihdissä, Karkkilassa, Hangossa, Inkoossa, Siuntiossa ja Nummi-Pusulassa.



# Roskrådet tipsar

## Ett gemensamt sopkärld.v.s. en sammanslutning

Gemensamma sopkärler rekommenderas speciellt för de hushåll som lyckats minska den mängd avfall de producerar och därför funderar på längre tömningintervaller för det egna sopkärlet. Att använda ett gemensamt kärll gör det möjligt för hushållet att sänka kostnaderna för avfallshanteringen eftersom kostnaderna delas mellan de hushåll som är med i sammanslutningen. Även med tanke på avfallstransporterna erhålls tids- och miljömässiga fördelar då man med en och samma tömning kan betjäna flera hushåll.

Problemen med att börja använda gemensamma sopkärler verkar vara det att man inte täcks fråga om grannen vill dela kärll. Då kan ett bya- eller vägmöte fungera som ett naturligt

forum för diskussioner kring avfallshanteringen. Genom att grunda en sammanslutning kan den tunga sopbilstrafiken på privata vägar begränsas då antalet kärll som skall tömmas minskar. Medlemmarna beslutar själv på vilka grunder sammanslutningens kostnader delas; jämnt, på basen av personer i hushållet, skilda andelar för fritidsbostäder eller på någon annan grund. Det sopkärll sammanslutningen använder bör ha en tillräcklig volym så att det räcker för medlemmarnas sopor. Kärlet bör placeras så att sopbilen oberoende av årstid når det och slipper och vända. En skriftlig anmälan till Västra Nylands avfallsnämnd krävs då en sammanslutning grundas, denna anmälan kan även göras med en elektronisk blankett som finns på nämndens webbplats [www.roskradet.fi](http://www.roskradet.fi).

Västra Nylands avfallsnämnd eller Roskrådet fungerar som avfallshanteringsmyndighet i Raseborg, Vichtis, Högfors, Hangö, Ingå, Sjundeå och Nummis-Pusula.

## En anmälan för sammanslutningen görs årligen!

Sammanslutningar med fem eller fler hushåll bör årligen anmäla uppgifter gällande sina medlemmar till avfallsnämnden före utgången av maj. Mindre sammanslutningar gör anmälan vid behov då det sker ändringar. Ekoavgiften skickas direkt till sammanslutningens medlemmars hemadresser, därför bör adressuppgifterna uppdateras även om fakturan för tömningen av sopkärlet skickas direkt till sammanslutningens ansvarsperson.

## Anmäl en tom bostadsfastighet på webben

För att undvika onödiga avfallsfakturer lönar det sig att göra en anmälan till Västra Nylands avfallsnämnd

om en bostadsfastighet lämnas oanvänd och står tom. Denna anmälan kan behändigast göras med en elektronisk blankett på nämndens webbplats [www.roskradet.fi](http://www.roskradet.fi). Om invånaren flyttar bör även en flyttningsanmälan göras till befolkningsregistercentralen. En anmälan skall inte göras i det fall att bostadsfastigheten efter det att den fasta invånaren flyttat ut används för t.ex. fritidsbruk. En bostadsfastighet som används som fritidsbostad eller annan tillfällig bostad bör beställa sin avfallshantering via Rosk'n Roll Oy Ab.

Avfallsombud  
Satu Ojala

# Jäteauto tuo palvelua taipaleenkin taakse

**Jäteauto** kaartelee pitkin maantietä valkenevassa syysaamussa Vihdin kirkonkylän liepeillä. Tien varrella

olevissa taloissa heräillään hiljalleen aamuun.

”Olemme myöhässä. Tavallisesti tämä mam-

ma on odottamassa jäteastian luona, mutta on varmasti mennyt jos sisälle. Joskus hän hui- too minut kahville ja

ihmettelee kuinka minulla aina on aikaa tulla. Ei koskaan ole niin kiire, ettenkö ehtisi kahville”, kertoo jäteauton kuljettaja Osmo Rantanen, joka on ajanut Lassila & Tikanojan jäteautoa lähes 10 vuoden ajan. L&T on Vihdissä toinen urakoitsija, joka tyhjentää Rosk'n Rollin asiakkaiden jäteastioita. Osmo Rantanen on siis yksi niistä lähes 20 kuljettajasta, jotka tuovat Rosk'n Rollin jätehuoltopalvelut lähelle asiakasta.

liikkeellä.”

**Jo muutaman** jäteastian tyhjennyksen jälkeen Osmo Rantaselle on noussut hiki otsalle. ”Iltaisin ei tarvitse kunto- salilla käydä, kyllä tässä saa riittävästi jump- paa.”

Raskaasta, mutta itse- näisestä työstä löytyvät hyvät ja huonot puolet. ”Itse voi määrätä työ- tahdin, mutta onhan tämä välillä vähän yksi- näistä.”

oikein liukasta, on 10-20 tonnin painoista autoa vaikea pitää ratin takaa kurissa. Ympäri vuoden kulkukelpoinen tie ja kääntöpaikat umpiku- jissa ovatkin jäteauton- kuljettajan toiveet. On niitäkin ihmisiä, jotka eivät anna jäteauton kääntyä pihallaan.

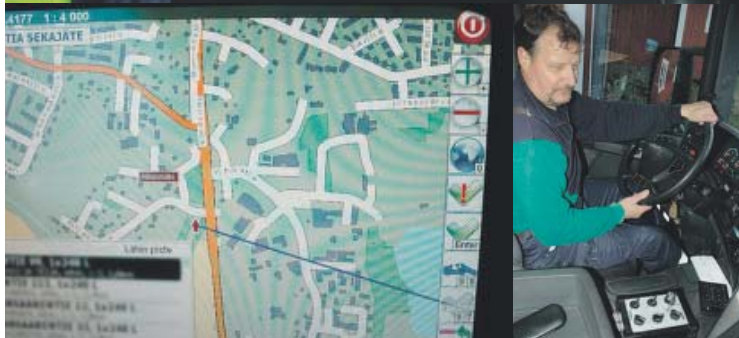
”Yhdessäkin kohteessa oli 300 metrin peruutus- matka, mutta kun asiakkaalta ruvettiin perimään taksan- mukaista peruutusmaksua, kääntöpaikka järjestyi.”

Sykyisellä kelillä jäteauto kiipeää vielä kevyesti jyrkän mäen päälle, talven liukkailla sama mäki onkin eri juttu.

**Osmo Rantanen** arvioi toisten ihmisten olevan huonosti perillä jätehuoltopalveluista. Jos 600-litraisen jäteastian pohjalla on vain pari roskapussia, kannattaisi astia vaihtaa pienemmän tai tyhjennysväliä pidentää.

”Tässäkin on neljä naapurusta. En ymmärrä mikseivät he voisi ottaa yhtä yhteistä astiaa. No, itsepähän maksavat.”

Jäteautonkuljettaja ihmettelee niitä asiakkaita, jotka ovat valmiita noutamaan aamun lehden kauempanakin olevasta postilaatikosta, mutta roskapussi on



**Tänä aamuna** Osmo Rantasen tietokoneella ajohallintajärjestelmässä on 108 punaista kolmiota. Jäteastian tyhjennyksen jälkeen kuljettaja kuittaa työn ohjaamossa tietokoneelle ja punainen kolmio muuttuu vihreäksi. ”Pehmeä lasku sairaslomalta”, veistelee Rantanen työpäivästään.

Ennätysreiteillä on ollut yli 250 jäteastia tyhjennettävänä.

Rantanen on aina liikkeellä aamuvarhain. Mitä aikaisemmin pääsee liikkeelle, sen parempi. Jos pääsee kapeille kyläteille ennen työmatkalaisia, säästyväistelyiltä.

”Kukaan ei ole koskaan valittanut, että ajan liian aikaisin, mut- tasiitä sanotaan jos olen tavallista myöhemmin

Muita kuljettajia hän tapaa kahvilla. Ajotieto- järjestelmän kautta on mahdollisuus lähettää reaaliaikaisia viestejä Rosk'n Rollin kuljetus- palveluun. Näin Rosk'n Rollin puhelinpalvelussa tiedetään koko ajan mitä jäteastialla tapah- tuu. Noin kolme kertaa viikossa jäteauton kuorma on käytävä tyhjentä- mässä Munkkaan jät- keskuksen kaatopaik-alle Lohjalle.

”Nykyään tiet ovat huonossakunnossa. Sa- novat, että tänne pääsee vaikka tukkirekalla, mutta kyllä tie sateen jälkeen on niin pehmeä, että aina ei uskalla kai- kille teille mennä”, ku- vaa Rantanen todelli- suutta haja-asutus- alueella.

Jätteenkuljetuksissa talvi on pahinta aikaa. Etenkin jäiset tienpin- nat ovat myrkyä. Jos on

## Peruutus

Nykyaikaiset jäteautot nostavat ja tyhjentävät jäteastiat koneellisesti, siksi vapaa pääsy astian viereen on tyhjentäjälle välttämätöntä. Jos jäteauto ei astian luona mahdu kääntymään, joutuu kuljettaja peruuttamaan joskus pitkiäkin matkoja päästäkseen sen viereen. Vahinkojen ja vaaratilanteiden välttämiseksi jäteastia on syytä siirtää paikkaan, josta se voidaan tyhjentää peruuttamatta. Toinen vaihtoehto on rakentaa jäteastian läheisyyteen riittävän kokoisen tilan, jossa jäteauto voi turvallisesti ja vahinkoa tuottamatta kääntyä.

## Liian painava astia

Jäteastian päätyneet painavat esi- neet tai painavat ainekset voivat rik-

koa astian tai kaluston. Liian paina- vaa astiaa on lisäksi hankala siirtää jäteautolle, varsinkin liukkailla tai lumisilla keleillä. Jäteastian tulisi- kin aina laittaa vain tavallista joka- päiväistä hyödyntämiskelvetonta kotitalousjätettä.

## Jäteauto tarvitsee kitkaa jäiselle tielle

Jäteauto pysyy talvikelillä parem- min tiellä, kun se on hiekoitettu. Jäteauton kuljettajakaan ei liukasta jäteastiaa vetäessään, kun hiekoitus on hoidettu. Pihojen hiekoituksesta vastaa kiinteistön haltija.

## Jättekuljetukset pysähtyvät kinoksiin

Jotta jättekuljetukset sujuisivat tal- ven lumipyrystä huolimatta, lumi-

työt on tehtävä. Jäteastian ympäriltä sekä kulku- ja ajoväyliltä on lumityöt tehtävä.

## Valmistaudu kelirikoon

Teiden huono kunto tai yksityistei- den painorajoitus saattaa pysäyttää jäteauton matkan. Jäteauton kuljet- taja voi myös itse arvioida tien kun- non raskaalle ajoneuvolle liian hei- koksi ja jättää tyhjennysajon tekemättä. Yksityisteillä liikennettä rajoitetaan liikennemerkillä usein kelirikon aikaan. Jos ajokielto- merkissä ei ole lisäkylttiä ”huoltoajo sal- littu”, ei jäteauto jatka matkaansa. Mikäli yksityistielle 13-20 tonnia paina- vaa jäteauto kuitenkin voisi ajaa, on siitä ilmoitettava Rosk'n Rollille (kuljetus@roskroll.fi).

## Oksat

Tien yli roikkuvat oksat ja puut hankaloittavat ja pahimmassa tapauksessa jopa kokonaan estävät jäteauton pääsyn kiinteistölle. Ennen talven tuloa karsi pois sellaiset oksat tai puut jotka saattavat lumen painosta taipua ajoväylien yli estäen näkyvyyden tai kulun.

## Tuhkat

Tulipesistä tyhjennetty tuhka on aina jäädytettävä huolellisesti. Sekajäteastian ei saa laittaa palavia tai kyteviä jätteitä. Lisäksi tuhka ja hiilet on pakattava niin, etteivät ne aiheuta pölyamishaittoja jäteastia tyhjennettäessä.

# Sopbilen ger service när och fjärran

voitava jättää jäteasti-  
aan omalla pihalla. Karkkilassa Rantasen  
ehdotuksesta yhdelle  
mökkitielle hankittiin  
kin mökkiläisten kimp-  
paroskis.

**Jätehuoltomääräysten**  
edellyttämät pyörälliset  
astiat ovat helpottaneet  
jätteenkuljettajan työ-  
tä.

”Jalat säästyvät, säkin  
läpi voi esimerkiksi te-  
rävä esine viiltää jalkaa.  
On näissä toinenkin  
etu: jos säkin pohja pet-  
ti, oli roskat kerättävä  
maasta.”

Vaikka sekajäteasti-  
aan kuuluvat vain ros-  
kapussit keittiön kaa-  
pista, on jäteauton  
matkaan silti lähtenyt  
kaikenlaista.

”Vaikka lajittelusta  
puhutaan nykyään pal-  
jon, laittavat ihmiset  
kyytiin kaikkea vessan-  
pytyistä ja mikroaalto-  
uuneista lähtien. Kun  
jäteastia painaa paljon,  
tietää että sisällä on  
muutakin kuin roska-  
pusseja.”

**Ikävä häittä** työssä on  
haju. Kesäkuumallavoi-  
vat roskikset lemuta ja  
pahimmista kuormista  
meinaa tulla paha olo.  
Silti epämiellyttävintä  
Osmo Rantasen mieles-  
tä on koirankakan hajua.  
Roskistenliepeiltäusein  
löytyy läjää.

”Ei sitä pimeässä näe

mihin astuu. Hajun kyl-  
lä sitten tuntee sisällä  
autossa.”

Koiria, eikä koiraih-  
misiä vastaan Rantanen  
ei ole. Hän tuntee reitin  
varrelta koirat nimeltä,  
eikä edes se omaa revii-  
riään vahtiva haukku,  
joka usein roikkuu ham-  
pailla housunlahkeessa  
saa Rantaselta kuin hu-  
vittunutta naurua osak-  
seen.



**Sopbilen** kör längs vä-  
gen i den tidiga höst-  
morgonen nära Vichtis  
kyrkby. Snart vaknar  
man i husen.

”Vi är sena. I vanliga  
fall väntar den här kvin-  
nan vid sopkärlet. Men  
hon har säkert redan  
gått in. Ibland viftar hon  
in mej på kaffe. Det är  
nog aldrig så bråttom att  
jag inte skulle hinna  
dricka en kopp”, berät-  
tar sopkusken Osmo  
Rantanen, som har kört  
Lassila&Tikanojas sop-  
bil i nästan tio år. L&T är  
den ena av Rosk'n Rolls  
två entreprenörer som  
tömmer sopkärnen i Vi-  
chtis. Osmo Rantanen

är alltså en av de nästan  
20 chaufförer som er-  
bjuder Rosk'n Rolls av-  
fallservice ute på fält-  
tet.

**Den härmorgonen** finns  
det 108 stycken röda tri-  
anglar på skärmen till  
kördatorn. Efter att sop-  
kärlet har tömts, kvit-  
terar kusken arbetet  
som utfört på datorn  
och den röda triangeln  
blir grön.

”En mjuk landning ef-  
ter sjukledigheten”, sä-  
ger Rantanen finurligt.

På de längsta rutterna  
har det funnits över 250  
sopkäril att tömma.

Rantanen är alltid ti-  
digt igång. Ju tidigare  
man kommer iväg, de-  
sto bättre. Om man be-  
ger sig in på de smala  
byvägarna föredom  
skall på arbete, så behö-  
ver man inte väja hela  
tiden.

”Inte har någon klagat  
över att jag är för tidigt  
ute, men man säger nog  
till om jag är senare än  
vanligt.”

**Svetten träder** fram i  
pannan, efter att Osmo  
Rantanen har tömt nå-  
gra sopkäril. ”Om kväl-  
larna behöver man nog  
inte gå på gymet, här får  
man nog alldeles till-  
räckligt med motion.

Det finns både bra och  
dåliga sidor med det  
tung och självständiga

arbetet. ”Man kan själv  
bestämna takten, men  
nog är det litet ensamt  
ibland.”

Deandrachaufförerna  
träffar han på kaffe. Ge-  
nom kördatasystemet  
finns det möjlighet att  
skicka meddelanden i  
realtid till Rosk'n Rolls  
transportavdelning. På  
det sättet vet kundbe-  
tjeningen hela tiden vad  
som händer på fältet.  
Rantanen måste tömma  
sopbilen ungefär tre  
gångar i veckan. Det gör  
han på soptippen vid  
Munka avfallscentral i  
Lojo.

”Nuförtiden är vägar-  
na i dåligt skick. De sä-  
gernog att man kommer  
fram fast med stockbil-  
lar, men nog är vägen så  
mjuk efter regn att man  
inte alltid vågar köra”,  
beskriver Rantanen  
verkligheten på lands-  
bygden.

Den värsta tiden för  
soptransporten är vin-  
tern. Isiga vägar är rena  
mardrömmen. Om det  
är ishalt så är det väldigt  
svårt att hålla en 10-20  
tons sopbil i styr.

Sopbilskusken önskar  
att vägar skulle vara  
framförbara året om och  
att det skulle finnas till-  
räckligt välgjordasväng-  
platser. Visst finns det  
sådana som inte tillåter  
att sopbilen vänder på  
gården. ”På en plats var  
backningssträckan 300  
m, men då man började

debitera backningsav-  
gift enligt kommunala  
taxan så ordnade kunden  
med en vändplats.”

Under hösten tar sig  
sopbilen ännu lätt upp  
för en brant backe, men  
under vinterns halka så  
är det en helt annan  
sak.

**Osmo Rantanen** antar  
att en del människor är  
dåligt insatta i sopservi-  
cen. Om det bara finns  
några påsar på botten  
av ett 600-liters sopkäril,  
skulle det säkert vara  
skäl att byta till ett min-  
dre käril eller förlänga  
tömningsintervallen.

”Här t.ex. finns det  
fyra grannar nära varan-  
dra. Jag förstår inte, var-  
för de inte har ett ge-  
mensamt sopkäril. Nå,  
de betalar ju själva”

Sopkusken förundrar  
sig över de kunder som  
nog kan avhämta mor-  
gontidningen från en  
postlåda längre bort,  
men soppåsen måste  
kunna placeras i kärlet  
på den egna gården. På  
Rantanens förslag bil-  
dade sommarstugägarna  
en avfallssammans-  
lutning vid en väg i  
Högfors.

**Avfallshanteringsbe-**  
stämningarna kräver  
sopkäril med hjul och  
det underlättar sop-  
chaufförens arbete.

”Fötterna besparas,  
för ett vasst föremål kan

skära uppsår i foten, ge-  
nom säcken. Och dess-  
utom, om säcken gick  
sönder så måste man  
plocka upp allt skräp  
från marken.”

Även om endast  
skräppåsarna från köket  
hör hemma i sopkärlet,  
så har nog en hel del  
annat hamnat i sopbilen.

”Fastän det talas  
mycket om sortering  
nuförtiden, så sätter  
folk ändå allt från wc-  
byttor till mikroavfäll-  
nari kärilen. Omsopkär-  
let väger mycket så vet  
man att där finns något  
annat än soppåsar.”

**En olägenhet** med det  
här jobbet är lukten. Då  
det är stekhet kan sop-  
kärilen stinka och man  
kan börja må dåligt.  
Ändå är det mest obe-  
hagliga enligt Osmo  
Rantanen lukten av  
hundbajs. Nära sopkär-  
len finns ofta lass.

”Inte ser man var man  
sätter foten i mörkret.  
Men, man känner nog  
lukten i hytten”

Trots det har Ranta-  
nen inget emot hundar  
eller hundmännskor.  
Han känner alla hundar  
vid namn utmed kör-  
rutten. Och inte ens den  
hund som vaktar sitt re-  
vir genom att skälla och  
oftast bita fast sig i by-  
bunten, får något annat  
till stånd än ett roande  
skratt hos Rantanen.

## Backning

Moderna sopbilar både lyfter och  
tömmersopkärilen maskinellt, det är  
därför nödvändigt för sopbilskauf-  
fören att nå kärlet utan hinder. Om  
det är omöjligt att använda sopbilen  
vid sopkärlet kan chauffören vara tvun-  
gen att ibland backa långa sträckor för  
att nå kärlet. För att undvika skador  
och farosituationer är det därför skäl  
att flytta kärlet till en plats där det  
kan tömmas utan att sopbilen behö-  
ver backa. Ett annat alternativ är att  
bygga ett tillräckligt utrymme vid  
sopkärlet, där sopbilen trygg och  
utan att orsaka skada kan vända.

## För tungt käril

Tunga föremål eller material som  
läggs i sopkärilen kan orsaka skador  
på käril eller redskap. Dessutom är  
det besvärligt att flytta ett för tungt

käril till sopbilen, isynnerhet vid hala  
eller snöiga förhållanden. Därför är  
det skäl att endast lägga sådant all-  
dagligt hushållsavfall som inte kan  
återvinnas i sopkärlet.

## Sopbilen behöver friktion på en isig väg

I vinterföre hålls sopbilen bättre på  
en väg som sandats. På en väl sandad  
väg är även risken mindre att chauff-  
ören halkar då sopkärilen skall flyt-  
tas till sopbilen. Sandningen av går-  
dar hör till fastighetsinnehavarens  
ansvar.

## Snödrivorna stoppar soptransporterna

För att man under vinterns snö-  
ryror skall kunna sköta soptranspor-  
terna så smidigt som möjligt bör  
extra uppmärksamhet fästas på ut-

förändrad av snöarbetena runt sop-  
kärilen samt gång- och körleder.

## Förbered dig inför menförestider

Vägar som är i dåligt skick eller  
vikt begränsningar på privata vägar  
kan stoppa mängden sopbils färd. I  
vissa fall kan även sopbilskauffören  
bedöma att vägen är för svag för den  
tung sopbilen och därmed lämna  
tömningsområdet ogjord. Vid privata vägar  
begränsas trafiken ofta med trafik-  
märken under menförestider. Om  
inte körförbudsmärket försetts med  
ett extra ”servicekörning tillåten”  
märke, kan inte sopbilen fortsätta  
sin färd. I fall den privata vägen ändå  
håller en sopbil som väger 13-20 ton,  
är det skäl att informera Rosk'n Roll  
om detta (kuljetus@rosknroll.fi).

## Kvistar

Kvistar och träd som hänger över  
vägar kan försvåra, eller i värsta fall  
göra det omöjligt för sopbilen att  
komma fram till fastigheten. Före  
vintern lönar det sig därför att gallra  
bort sådana kvistar eller träd som på  
grund av tung snö kan böjas över kör-  
farleder och bli ett hinder för sikt el-  
ler trafik.

## Aska

Askan som töms ur eldstäder bör  
alltid kylas ned ordentligt, inga glö-  
dande eller brinnande avfall får läg-  
gas i sopkärlet. Därtill bör askan och  
kolen packas på ett sådant sätt att  
inga dammolägenheter uppstår då  
sopkärlet töms.

# Itse rakennettu lämpökompostori toimii!

Pienkiinteistöissä asuvat taloudet tekevät suuren ekoteon lajittelemalla sekajätteen joukosta kaiken biohajoavan pois. Biohajoava jätte kaatopaikan uumenissa, hapettomissa oloissamädäntyessään, aiheuttaa haitallisia ja haisevia kasvihuonekaasuja.

Biojätteen lajittelun

ei tarvitse kaatua sen käsittelymahdollisuuksien puuttumiseen. Esimerkiksi rautakaupoissa myydään haittaeläimiltä suojattuja lämpökompostoreja, jotka muokkaavat ruokajätteet muhevaksi mullaksi. Teollisesti valmistettu kompostori on melko hintava investointi. Toimivan kompostorinvoiraken-

taa myös itse – ohjeet saa Rosk'n Rollilta.

Johanna Latva halusi pihalleen kompostorin. Lapsiperheessä biojätettä kun syntyy, vaikka kuinka suunniteltisi ruoanvalmistuksen vähäjätteiseksi ja tekisiruoastaniinmaitavaa, ettei lautaselle tähteitä jäisi. Kompostoritarpeeseen löytyi

ratkaisu Rosk'n Rollilta saaduista rakennusohjeista ja käsistään kätevästä isästä. Johanna kävi isänsä Matti Heittokangas kanssa tutustumassa Munkkaan jätekeskuksen mallijättekatsokassa olevaan itse rakennettuun lämpökompastoriin. Ohjetta sovellettiin ja Latvian perheen kompostori rakennettiin mallia

ja ohjetta pienemmäksi.

”Se olisi voinut olla vieläkin matalampi”, Matti Heittokangas pohtii. ”Lapsetkin yletyisivät helpommin käyttämään matalaa kompostoria”, Johanna Latva lisää.

Aikaa kompostorin rakentamiseen meni

pari – kolme päivää, mutta tuossa ajassa oli enemmän tuumaustaukoja kuin työtunteja. Kompostorin rakennusmateriaaleihin kului rahaa noin 80 euroa.

”Olisin halunnut, että kompostori olisi tehty kierrätysmateriaaleista”, Johanna Latva sanoo.

”Meillä ei nurkista löytynyt materiaalia. Lautaa kului yllättävän paljon ja siihen meni myös rahaa. Kannen levy sentään löydettiin käytettynä”, Matti Heittokangas kertoo materiaalihankintoja.

Lohjan Perttilässä, Latvian perheen pihassa multaa tuottava kompostori on ympäristönsä sulautuva, ruskeaksi petsattu ja kuutionmallinen. Eristeenä kompostorissa on käytetty styroksia ja haittaeläimien pääsy on estetty kompostorin sisälle nauulatulla teräsverkolla.

”Uretaanilevy olisi eristeenä ollut parempi, sillä styroksin työstämisestä tuli niin paljon purua”, Matti Heittokangas pohtii.

Kompostorin toimintaan Johanna Latva on ollut tyytyväinen. Kompostorin hoitaminen ei ole tuottanut tuskaa. Kuivikkeena Latvat käyttävät kompostorissa oman pihan risuista tehtyä haketta sekä pieniä määriä harvointijätettä. Kesäkuustaasti toiminnassa ollut kompostori käy kuumana.

”Se vaan vajoo, muuttuu mullaksi tosi nopeasti, eikä kompostori täyty ollenkaan”, ihmettelee kärsimätön Johanna Latva.

Kompostorin tehot löytyvät sen kannen alta:

”Matoja on ihan älyttömän paljon”, hän nauraa.



Johanna (vas.), Paavo ja Sanni Latva sekä Matti Heittokangas ihmettelevät kompostorin matojen määrää. Kompostin asukkeihin kuuluvat madot viihtyvät kompostin reunoilta. Hyvin toimivassa kompostissa lämpötila keskiosassa on 30 – 50 C asteen välillä, joka on jadoillekin liikaa.

Johanna (tv), Paavo och Sanni Latva samt Matti Heittokangas förundras sig över mängden av maskar. Maskarna hör till invånarna i kompostorn och de trivs i kanterna. I en väl fungerande kompostor kan temperaturen vara 30-50 grader i mitten och det är för mycket för maskarna.

## Kompostointi helpommaksi

- Valitse sellainen kompostori, joka on helppo tyhjentää.
- Pidä seosaineet/ kuivikkeet kuivana.
- Laita kompostoriin ruokajätettä ja lisää samalla seosainetta kuten esim. haketta.
- Kompostorisaattaa toimia mainiosti ilman erityisiä hoitotoimia, mikäli kaikki käyttäjät muistavat lisätä kompostoriin riittävästi seosainetta.
- Sekoita kompostimassaa silloin tällöin, muutama kerta viikossa. Älä sekoita liikaa, jottei lämpö karkaa.

## Ongelmia?

- Muurahaisten ilmaantuminen kompostoriin on merkki liiasta kuivuudesta. ⇒ kastelevedellä ja sekoita.
- Mikäli kompostoriin on tullut kärpäsentoukkia, niitä voi torjua kääntämällä toukat kompostorin kuumaan keskiosaan.
- Jos komposti haisee, se on liian märkä. ⇒ lisää reilusti seosainetta ja se-

koita

- Komposti voi haista, jos sinne on laitettu runsaasti liha- ja kalajätettä, joita ei ole sekoitettu muuhun jätteeseen eikä peitetty.
- Talvella komposti saattaa jäätyä, jos siitä pääsee haihtumaan enemmän lämpöä kuin pieneliöiden toiminnasta muodostuu. Jos komposti jäätyy ⇒ älä hätäänny! Jäätäneenä komposti vain täytyy nopeammin, kun massa ei painu kasaan. Kevään tullen komposti sulaa. Voit myös kasata lunta kompostorin ulkoseinustoille eristeeksi. Älä sekoita liikaa.

Vimaste allavaran oggrannare med sorteringsgraden: 77,7% av det avfall som hamnar på deponin vid Munka är biologiskt nedbrytbart. Kom ihåg att sortera bort pappret, kartongen och bioavfallet från blandavfallet!

# Visst funkar en egenhändigt gjord värmekompostor!

Alla de som bor i en mindre fastighet kan göra en stor ekologisk gärning genom att sortera bort allt nedbrytbart avfall från blandavfallet. Nedbrytbart avfall som hamnar på soptippen ger nämligen upphov till skadliga och illaluktande växthusgaser, då bioavfallet ruttar i soptippens syrefria förhållanden.

Och bioavfallssorteringen behöver inte falla på att behandling av detta saknas. I järnaffärerna säljs värmekompostorer som är skyddade mot skadedjur och som förvandlar matresterna till fin mylla. En industriellt tillverkad kompostor kan ändå vara en stor investering. Men man kan också bygga en kompostor helt själv – anvisningar fås från Rosk'n Roll.

Johanna Latva ville ha en kompostor till sin gård. I en barnfamilj uppkommer mycket bioavfall, även om man försöker planera matlagningen så att det inte ska bli avfall, och tillreder god mat så att det inte ska bli matrester. Det fanns en lösning till problemet: Kompostor-

anvisningar från Rosk'n Roll och en häändig pappa! Johanna och hennes pappa Matti Heittokangas besökte Munka avfallscentral för att bekanta sig med en egenhändigt gjord värmekompostor i bolagets avfallsinläggning. Anvisningarna kom till nytta och familjens kompostor byggdes sedan litet mindre än modellen. "Den kunde ha varit ännu lägre", funderar Matti Heittokangas. "Barnens skulle bättre nå upp och lättare kunna använda en lägre kompostor", tillägger Johanna Latva. Det tog ca två till tre dagar att bygga kompostorn, men under den tiden blev det mera funderingspauser än arbete.

Byggmaterialet kostade ca 80 euro.

"Jag hade önskat att kompostorn skulle ha gjorts av återvinningsmaterial", säger Johanna Latva.

"Vi hittade inte något material i våra knutar. Och det gick åt mycket bräder, som också kostade en hel del. Locket hittade vi ändå som begagnat", berättar Matti Heittokangas om materialanskaffningarna.

På familjen Latvas gård i Peritilä i Lojo, står den en kubikmeter stora kompostorn och producerar mylla. Den är betsad i brunt och smälter bra in i miljön.

Styrox har använts som isolering och skadedjur kommer inte in i den, då den försetts med nät som spikats fast på insidan. "Uretanskivor skulle ha varit bättre byggmaterial, för det blev mycket smulor då styroxen hanterades", funderar Matti Heittokangas.

Johanna Latva har varit nöjd med kompostorn. Skötseln har inte föranlett bekymmer. Latva använder strö i form av flis som gjorts av kvistar från gården. Dessutom används små mängder krattavfall. Kompostorn har varit i bruk sedan juni, och den går nu het. "Det bara liksom sjunker ned, blir snabbt till mull, och kompostorn fylls inte alls", förundrar sig en ivrig Johanna Latva. Medarbetarna döljer sig under locket:

"Det finns hur mycket maskarsomhelst", skratrar hon.

tast genom att vända in dem i kompostorns varma mitt.

- Om kompostorn luktar och är för våt ⇒ tillsätt rejält med strö och täckmaterial och rör om.
- Komposten kan börja lukta om man lagt mycket köttrester eller fiskrens i den och inte rört om och täckt massan.
- På vintern kan kompostmassan frysa om det läcker ut mervärme ur kompostorn än mikroorganismerna hinner producera. Om komposten fryser ⇒ ingen panik! Det enda som sker med en frusen kompostor är att den fylls snabbare då massan inte sjunker ihop. Då våren kommer smälter komposten igen. Man kan också packa snö runt kompostorn som isolering. Rör inte om kompostmassan för ofta då det är kallt ute.

## Gör komposteringen lättare

- Välj en kompostor som är lätt att tömma. Kom ihåg att hålla strö och täckmaterialet torrt.
- Lägg livsmedelsavfallet i kompostorn och tillsätt täckmaterial såsom t.ex. flis.
- Kompostorn kan mycket väl fungera ypperligt utan någon speciell skötsel, bara alla de som använder den även lägger till räckligt med täckmaterial i samband med påfyllningen.
- Rör om kompostmassan då och då, t.ex. några gånger per vecka. Blandar man för ofta, rymmer värmen.

## Problem?

- Om myrorna invaderar kompostorn är det ett tecken på torra ⇒ vattna med vatten och rör om. Fluglarver som uppenbarar sig i kompostorn bekämpas lätt-

# Energiansästäolampor

Energiansästäolampor jaloisteputketa sisältävät pieniä määriä elohopeaa. Tämän takia niitä ei saa laittaa sekajätteroskikseen, vaan ne on toimitettava vaarallisen jätteen keräyspisteisiin.

Tällä hetkellä energiansästäolampojen muiden vaarallisten jätteiden vastaanottoa ovat Rosk'n Rollin jäteasemat ja tiettyjen

huoltamoiden yhteydessä olevat vastaanottokaapit tai -kontit.

Rosk'n Roll tiedostaa, että energiansästäolampojen vastaanottoverkossa on epäkohtia. Vastuu keräyksestä kuuluu tuottajayhteisöille eli lampunvalmistajien ja maahan tuovien yritysten yhteisöille, eikä kunnille ja sitä kautta Rosk'n Rollille. Tulevaisuudessa

energiansästäolampuja voidaan todennäköisesti palauttaa useampiin paikkoihin.



# Energisparlampor

Energisparlampor och lysrör innehåller små mängder kvicksilver. Därför får man inte lägga dem i blandavfallsroskisen utan man bör föra dem till en mottagningsplats för farligt avfall.

För tillfället tas energisparlampor och annat farligt avfall emot på

Rosk'n Rolls sopstationer och i särskilda skåp eller containrar som finns i samband med vissa butiker och servicestationer.

Rosk'n Roll är medveten om att det finns missförhållanden i mottagningsnätverket för energisparlampor. Ansvar för insamlingen

hör till producenterna av lampor dvs. till sammanslutningarna för tillverkarna och importörerna. Ansvar för alltså inte till kommunerna och därmed inte till Rosk'n Roll. I framtiden kan energisparlampor sannolikt lämnas till flera mottagningsplatser.

## Vaarallisten jätteiden vastaanottoaikat

Vastaanottoaikat on tarkoitettu kotitalouksien pienille määrille vaarallisia jätteitä. **Kaikki jäteasemat vastaanottavat vaaral-**

isia jätteitä. Jos vaaralliset jätteesi ovat peräisin yrityksestä tai niitä on paljon, vie ne jäteasemalle. Pyydä vaarallisen jätteen kaapin tai

-kontin avain henkilökunnalta, vaarallisia jätteitä ei saa koskaan jättää taivasalle!

## Mottagningsplatser för farligt avfall

Mottagningsplatserna är avsedda för små mängder farligt avfall från hushåll. Om det farliga avfallet kommer

från företagsverksamhet eller om du har stora mängder, använd då **sopstationernas service**. Kom ihåg att be

om nyckeln av personalen, farligt avfall får aldrig lämnas under bar himmel!

## Jäteasemien lisäksi vaarallisia jätteitä vastaanotetaanottavat:

Förutom sopstationerna tas farligt avfall emot på dessa platser:

### Hanko/ Hangö:

TB-huolto, Asematori 1/ Stationstorget 1  
**Inkoo/ Ingå:**

Inkoon kirkonkylän pienvenesatama/ Ingå kyrkby småbåtshamn (avain Delta cafésta/ nyckeln från Delta café)

Rantatie/ Strandvägen

### Karjalohja/

### Karislojo:

Neste-huoltamo,

Keskustie 57

### Karkkila/Högfors:

Shell Karkkila,

Porintie 875

### Lohja/Lojo:

Shell Virkkala,

Virkkalantie 5

Shell Virkby,

Virkbyvägen 5



### Rasepori/ Raseborg:

Tammisaari

ABC Ekenäs,

Rautatienkatu 3/

Järnväggsgatan 3

Neste Österby,

Tenholantie 2/kantatie

25;

Tenalavägen 2/riksväg

25

Skäldö fiskebod,

Sommarö

### Siuntio/Sjundeå:

Teboil Vesterby

Lappersintie 48/

Lappersvägen 48

ABC Pikkala,

Kantatie 51/Stamväg 51

### Vihti/Vichtis:

Neste Siippoo,

Vanha Porintie 1371

ABC Nummela,

Asematie 2

Shell Mäntynummi,

Mäntynummentie 46

Shell Tallbacka,

Tallbackavägen 46

S-Market Sammatti,

Lönnrotintie 12/

Lönnrotsvägen 12

### Nummi-Pusula/

### Nummis-Pusula:

Esso Saukkola, Valtatie

1/Sammattintie

## Koululaiset kilpasille

Rosk'n Roll Oy Ab järjestää 1.11.2011–31.1.2012 välisenä aikana kaksi kilpailua koululaisille.

Tuikkujahdissa taroituksena on kerätä talteen mahdollisimman paljon käytettyjä tuikkukynttilöiden alumiinikuoria.

ROSK'AVIDEO -kilpailussa taas kilpailijat

mittelevät jätehuoltoaiheisen videon teossa.

Molempien kilpailujen säännöt, lisätiedot ja ilmoittautumislomake löytyvät osoitteesta [www.roskroll.fi](http://www.roskroll.fi).



## Tävlingar för elever

Rosk'n Roll Oy Ab ordnar under tiden 1.11.2011–31.1.2012 två skilda tävlingar för skolelever. I tävlingen Värmeljusjakten är det meningen att samla in

så många använda värmeljusskal av aluminium som möjligt medan deltagarna i tävlingen ROSK'AVIDEO tävlar om vem som gör den bästa avfallshanteringsvideon.

Tävlingsregler, tilläggsuppgifter och anmälningsblanketter för tävlingarna hittar man på [www.roskroll.fi](http://www.roskroll.fi).



## Asiakastyytyväisyyttä mitataan loppuvuodesta

Rosk'n Roll Oy Ab:n asiakkaat Vihdissä ja Karkkilassa ovat hyvin tyytyväisiä yhtiön jätehuoltoon palveluihin. Tämä selviää yhtiön vuoden 2010 lopulla teettämässä asiakastyytyväisyystutkimuksessa. Tutkimuksessa haastateltiin puhelimitse 232 Rosk'n Rollin asiakasta.

Yhtiön puhelimitse, sähköpostitse ja kasvoihin antama asiakaspalvelu sai arvostuksen 4,3, kun as-

teikolla 1–5 paras mahdollinen arvostus on 5.

Seuraava Rosk'n Rollin asiakastyytyväisyystutkimus tehdään loppuvuodesta 2011. Puhelinhaastatteluna tehtävä tutkimus mittaa tänä vuonna niiden Rosk'n Rollin asiakkaiden tyytyväisyyttä, jotka asuvat, mökkeilevät tai omistavat kiinteistön Lohjalla, Nummi-Pusulassa, Inkoossa, Siuntiossa tai Karjalohjalla.

## Kundbelåtenheten mäts under slutet av året

Rosk'n Roll Oy Ab:n kunder i Vichtis och Högfors är mycket belåtna med de avfallshanteringsstjänster som bolaget erbjuder. Detta framkommer i kundbelåtenhetsutredning som bolaget lät utföra under slutet av år 2010. I samband med utredningen intervjuades 232 av Rosk'n Roll's kunder per telefon.

Den kundbetjäning som bolaget erbjuder per telefon, e-post samt

ansikte mot ansikte fick vitsordet 4,3 på skalan 1–5 där nr. 5 står för bästa möjliga vitsord. Följande kundbelåtenhetsutredning utfördes för Rosk'n Roll under slutet av år 2010. I årets utredning, som även den utfördes som en telefonintervju, mäter man belåtenheten bland de Rosk'n Roll-kunders områden, fritidsboende eller äger en fastighet i Lojo, Nummis-Pusula, Ingå, Sjundeå eller Karislojo.

## Ekomaksulla monipuolista palvelua

Rosk'n Roll Oy Ab kuntien omistamana jäteyhtiönä tuottaa kunnille lakisääteisesti kuuluvat jätehuollon tehtävät. Yhtiön palveluihin kuuluvat keskitetyt kilpailutetut jätelähdökset, paikalliset jäteasemat ja Munkkaan jätekeskus. Lisäksi koti-

talouksien käyttöön on tarkoitettu ekopisteet ja vaarallisten jätteiden vastaanotto sekä jätehuollon neuvonta.

Kaikista asuin- ja kiinteistöistä maksetaan vuotuinen ekomaksu Länsi-Uudellamaalla. Ekomaksulla rahoitetaan

kotitalouksien lajitelluille hyötyjätteille tarkoitettuja ekopisteitä, ongelmajätteiden vastaanottoa paikkoja, jäteasemia ja jätehuollon neuvontaa.

Rosk'n Roll laskuttaa asukaslukuun, asumismuotoon ja kiinteistön

käyttötarkoitukseen perustuvan ekomaksun kerran vuodessa. Asuin- ja kiinteistöaskeyhtiöissä lasku menee isännöitsijälle.



## Mångsidiga tjänster genom ekovavgiften

Det kommunala avfallshanteringsbolaget Rosk'n Roll Oy Ab producerar lagstadgade avfallshanteringsstjänster åt kommunerna. Till bolagets servicetjänster hör centralt konkurrensutsatt soptransport, de lokala sopstationerna

och Munka avfallscentral. Hit hör också ekopunkternas områdesdäda för hushållen och mottagningen av farligt avfall samt avfallsrådgivningen.

I Västnyland betalas årligen en ekovavgift för

alla bostadsfastigheter. Genom denna ekovavgift finansieras insamlingen avsorterat återvinningsbart avfall avsett för hushållen, mottagningsplatserna för problemavfall, allasopstationer och avfallsrådgivningen.

Rosk'n Roll fakturerar ekovavgiften en gång per år på basen av invånarantal, boendeform och användningsändamål. Fakturan skickas till disponenten för bostads- och fastighetsbolagen.



## E-laskusta vähemmän jätettä

Voit vastaanottaa jätelaskusi ja ekomaksusi Rosk'n Rollilta suoraan verkkopankkiisi e-laskuna. E-lasku on pankkien kehittämä turvallinen tapa vastaanottaa ja maksaa laskut sähköisesti. E-laskuista ei tule jätettä.

### Toimi näin:

1. Tee e-laskusopimus omassa verkkopankkissasi.
2. Valitse verkkopankissa Rosk'n Roll Oy Ab laskuttajaluettelosta.
3. Laskuttajan yksilöintitietoa kysyttäessä, näppäile laskun viitenumero Rosk'n Roll Oy Ab:n laskulta.
4. Rosk'n Roll saa ilmoituksen e-laskun käyttöön otosta.
5. Rosk'n Roll lähettää jatkossa laskut e-laskuosoitteeseen verkkopankkiin, paperilasku lakkautumasta.

♦ Mikäli sinulla on suoraveloitussopimus Rosk'n Rollin kanssa, on se ensin purettava.

♦ Kun saat e-laskun Rosk'n Rollilta, avaa myös sen liitteet, näin et jää paitsi ajankohtaisista tiedotteista.

♦ Asiakkaiden, jotka saavat laskuja useammilla asiakasnumeroilla, on tehtävä sopimus jokaisesta asiakasnumerosta erikseen.

♦ Kysy tarkemmat tiedot e-laskujen vastaanotosta omasta verkkopankista.

### Miksi siirtyä e-laskuun?

- laskun tietoja ei tarvitse itse näppäillä, nopeaa laskunmaksua
- laskut arkistoituvat verkkopankkiin
- laskun voi vastaanottaa ja maksaa missä ja milloin tahansa
- laskua ei veloiteta tililtä ilman hyväksymistä
- voit valita laskun menevän maksuun automaattisesti
- voit tallentaa laskun omalle koneellesi tai ottaa siitä kopioita
- halutessasi saat ilmoituksen verkkopankkiisi tulleesta uudesta e-laskusta

## Mindre avfall med en e-faktura

Du kan få din avfallsfaktura och ekovavgift av Rosk'n Roll som en e-faktura direkt till din nätbank. E-fakturan som utvecklas av bankerna ger kunden möjligheten till en trygg mottagning och betalning av fakturor. E-fakturan producerar inget avfall.

### Gör så här:

1. Gör ett avtal gällande e-faktureringen i din egen nätbank.
2. Välj Rosk'n Roll Oy Ab i förteckningen över fakturerare i din nätbank.
3. Skriv in referensnumret från Rosk'n Roll's faktura i fältet för fakturerarens identifieringsuppgifter.
4. Rosk'n Roll får ett meddelande gällande ibruktagehandlet av e-fakturan.
5. I fortsättningen skickar Rosk'n Roll fakturorna till e-fakturaadressen i din nätbank och därmed utblir pappersfakturorna.

♦ Om du har ett direktdebiteringsavtal med Rosk'n Roll bör detta avtal först upphävas.

♦ Då du får e-fakturan av Rosk'n Roll, öppna även bilagorna eftersom de ofta innehåller aktuella meddelanden.

♦ De kundensom erhåller fakturor med olika kundnummer, bör göra avtal för varje kundnummer skilt för sig

♦ Du kan fråga mer om hur du tar emot en e-faktura via din egen internetbank.

### Värför använda e-faktura?

- kunden behöver inte skriva in uppgifterna på fakturan
- ett snabbt sätt att betala fakturor: godkänn fakturan genom ett tryck
- fakturorna arkiveras i din nätbank
- ta emot och betala fakturan var och när som helst
- fakturan debiteras inte från ditt konto utan ditt godkännande
- du kan välja en automatisk betalning av fakturan
- du kan spara fakturan på din egen dator eller ta kopior av fakturan
- om du så önskar kan du få ett meddelande om en ny faktura på din nätbank

## Tilaa tarra sekajäteastiaan

Jäteastiat on merkittävä tarralla, josta selvää mitä astiaan kerätään ja kuka sen tyhjentää.

Rosk'n Roll tyhjentää kotitalouksien jäteastiat Hangossa, Inkoossa, Karkkilassa, Nummi-Pusulassa, Raaseporissa, Siuntiossa, Vihdissä sekä Lohjan kaupungin

Sammatin kaupunginosassa.

Rosk'n Rollin tyhjennytmiinastioihin voi tilata maksuttoman "Sekajäte" tarran osoitteesta neuvonta@rosknroll.fi.

Samasta osoitteesta voi tilata myös tarroja, joihin voi kirjoittaa jäteastian osoitteen.



## Beställ en dekal till ditt sopkärl

Sopkärlens skall märkas med en dekal som klargör vad man kan lägga i kärlet och vem som sköter tömningen.

Rosk'n Roll ansvarar för tömningen av hushållens sopkärl i Hangö, Högfors, Ingå, Nummis-Pusula, Raseborg, Sjundeå, Vichtis

samt i Sammattistadsdel i Lojo.

För de kärl som Rosk'n Roll tömmer kan en avgiftsfri "Blandavfall" dekal beställas genom att skicka ett e-mail till neuvonta@rosknroll.fi.

Även sådana dekaler med ett fält för adressen kan beställas via samma e-mail adress.

## Jätepoliisi partioi neljättä kesää

Rosk'n Rollin eko- ja jäteasteille tuodaan jatkuvasti niihin kuumattomia jätteitä, jätteitä jätetään astioi-

den ulkopuolelle tai pisteiden käytöstä ei ole maksettu. Tätävääriinkäyttöä Rosk'n Roll valvoo ympäri vuoden

mm. kameravalvonnalla.

Jo neljänä kesänä eko- ja jäteasteiden väärinkäyttöä vastaan on kamppailut myös Rosk'n Rollin jätepoliisipartiokierroksillaan. Kesällä 2011 jätepoliisintehtäviä hoiti Sanna Svanberg. Tänä kesänä jätepoliisin työ painottui valvonnan sijaan neuvontaan.

Sanna Svanberg teki selvityksen eko- ja jäteasteiden käytöstä. Kyselytutkimuksella oli tarkoitus kerätä kehitysideoita vastaanottopisteiden väärinkäyttöongelman ratkaisemiseksi.

"Sain tapaamiltani asiakkailta pääasiassa hyvää ja kannustavaa palautetta. Monet huomasivat itsekin, miten vaikeaa väärinkäyttöä on saada lop-

pumaan", summasi Sanna Svanberg jätepoliisin kesän annin.

Kyselyyn vastasi 69 Rosk'n Rollin alueen asukasta tai vapaa-ajanasukasta.

"Pisteiden käyttäjät ovat itsekin hyvin tyytymättömiä siihen, että pisteitä käytetään väärin", vahvisti Sanna Svanberg saamiensa vastausten sekä partiokierroksilla käymiensä keskustelujen perusteella.

Rosk'n Rollilla on toimialueellaan noin 135 ekopistettä ja 165 jäteastetta. Ekopisteitä voivat käyttää kaikki ekomaksun maksaneet alueen asukkaat. Haja-asutusalueiden sekajäteasteita voivat käyttää ainoastaan niiden käytöstä vuosimaksun maksaneet.



Monet Rosk'n Rollin eko- ja jäteasteet jätepoliisi Sanna Svanberg ehti kesän aikana kierättämään useaan otteeseen.

Under sommaren patruller hann soppolisen Sanna Svanberg göra mer än ett ett besök vid många av Rosk'n Rolls ekopunkter och sopterminaler.

## Soppolisen patrullerade för fjärde sommaren

Till Rosk'n Rolls ekopunkter och sopterminaler hämtas ständigt sådant som inte hör hemma där, avfall lämnas utanför kärlet eller så betalar man inte för användningen. Detta missbruk övervakar Rosk'n Roll året runt med hjälp av bl.a. kameror.

Redan för fjärde sommaren har även Rosk'n Roll patrullerandesoppolis bekämpat missbruket av ekopunkter och sopterminaler. Sommaren 2011 sköttes

soppolisens uppgifter av Sanna Svanberg. Denna sommar låg tyngdpunkten i soppolisens arbete mer på rådgivning än övervakning.

Sanna Svanberg gjorde även en utredning gällande användningen av ekopunkterna och sopterminalerna. Syftet med hennes förfrågan var att samla in utvecklingsidéer som kan användas för att få bukt på problemet med missbruket av mottagningsplatserna.

"De kunder jag mötte gav främst en god och sporrande feedback. Många märkte själv hur svårt det kan vara att få slut på missbruket" summerade soppolisen Sanna Svanberg sommarens resultat.

Sammanlagt 69 kunder och fritidsboende på Rosk'n Rolls område svarade på hennes förfrågan.

"Bland användarna finns det ett stort missnöje gentemot missbruket av dessa mottagningsplatser", detta

kunde Sanna Svanberg bekräfta på basen av svaren och de diskussioner hon fört under sina patrulleringar.

Rosk'n Roll har cirka 135 ekopunkter och 165 sopterminaler på sitt område. Ekopunkterna får alla de hushåll och fritidsbostäder använda som betalar ekoavgiften. Glesbygdens sopterminaler för blandavfall får däremot bara de använda som betalar en årsavgift för denna service.

Lajittele hyötyjätteet:  
Pussillinen Ekopisteelle - Peräkärriyllinen jäteasemalle  
0€  
Sortera återvinningsbart avfall: mindre mängder till Ekopunkten - släpkärrlass till sopstationen.

Puuttuuko tiili?  
Pyöriikö nurkissa ylimääräinen kipsilevyn pala?  
Laitetaan kysyntä ja tarjonta kohtaamaan!

**Rakentajan tavaratorilla**



[www.rosknroll.fi/rakentajan-tavaratori](http://www.rosknroll.fi/rakentajan-tavaratori)

Fattas det några tegel?  
Ligger onödiga gipsskivor i knutarna?  
Varför inte låta efterfrågan möta utbudet!

**På Byggarens pryltorg**



[www.rosknroll.fi/Byggarens-pryiltorg](http://www.rosknroll.fi/Byggarens-pryiltorg)

Suljettu kaatopaikka frisbeegolfratana

## Vihdissä lentää kiekko korkeuksissa

Rivakka kiskaisu kädellä ja kiekko saa vauhdin pitkälle ilmalennolle. Heittäjä ihailee frisbeen kymmenien metrien leijailua ja samalla ylhäisestä yksinäisyydestä avautuvia maisemia Nummelanharjulle ja Vihti Skin laskettelurinteeseen päin.

Vihdissä, Koivissillan suljetun kaatopaikan kummulla pelataan kolmatta kautta frisbeegolfia. Nummelan frisbeeseura on rakentanut sinne 13-väyläisen radan. Jahka loputkin vanhasta kaatopaikasta saadaan sulkurakennettua, tehdään 18-väyläinen rata valmiiksi.

Nummelan frisbee-

seurarakens ensimmäisen kenttensä Nummelanharjulle. Kävijämäärä kentällä nousi nopeasti ja Ojakkalaan rakennettiin pian toinen kenttä. Koivissillan Kaatiskaatan ratamestari Jani Nevantausta keksi siirtää Ojakkalan radan Koivissilta, kun hänen Vihdin kunnan tiemestarina toiminut isänsä antoi vihjeen suljetusta kaatopaikan mahdollisuuksista lajille. Nummelan frisbeeseura sai kentälle istutettavat puiden ja pensaiden taimet kunnalta, mutta kaikki muu onkin tehty talkoilla.

"Tähän mennessä tänä kesänä kentän ruohon leikkukseen minulta on

kulunut joyli 100 tuntia", kertoo Nevantausta talokotoista.

Kenttää kehitetään jatkuvasti ja esimerkiksi sadekatoksia rakennetaan lisää. Kentän rakentamisessa käytetään kierrätysmateriaalia; tii-  
auspaikkojen tekoonurmen palat ovat aikaisemmin palvelleet jalkapallohallissa ja pesäpallokentällä.

Kaatiksella on 50 kausipeliluvan lunastanutta pelaajaa. Päiväpelimaksun maksaneita pelaajia on tällä kaudella ollut noin 400. Kentällä järjestetään kuukausikilpailuja Nummelan frisbeeseuran jäsenille. Kentän par, eli ihanneheittomäärä, on 43. Ken-

tänennäytönsä kuitenkin selvästi matalampi, 37. Tulon Teemu Nissisen nimissä.

"Olen tietysti hiukan jäävi, mutta mielestäni tämä on Suomen hienoimpiin paikka pelata, koska täällä on upea nurmi ja maisemat", Jani Nevantausta.

Kaatiksen etuna Nevantausta pitää myös sitä, että alueella ei ole muita ulkoilijoita.

"Porissa Kirjurinluodolla on esimerkiksi mukava pelata, mutta se ei aina ole lajin harrastajien käytössä."

[www.nummelanfrisbeeseura.com](http://www.nummelanfrisbeeseura.com)

[http://frisbeegolfrata.fi/rata/kaatis\\_vihhti](http://frisbeegolfrata.fi/rata/kaatis_vihhti)



### Suljetut kaatopaikat virkistysalueina

Kun vapaasta maasta on pulaa, etenkin tiheästi asutuilla alueilla, ei ole lainkaan harvinaista ottaa suljettuja kaatopaikkoja virkistysalueiksi. Helsingin Talissa entisen jätetäyttöalueen päällä pelataan mm. frisbeegolfia. Espooseen valmistuu ensi vuonna täysmittainen golfkenttä entiselle kaatopaikka-alueelle. Kentän ympärillä on jo kaikkien käytössä oleva ulkoilupuisto.

Rosk'n Rollin Munkkaan jätekeskuksessa on myös kokeiltu entisen jätetäyttöalueen virkistys- ja ulkoilukäyttöä. Talvella 2011 Lohjan aseman vanha kaatopaikka, jonka jälkihoidosta Rosk'n Roll vastaa, oli koko perheen ulkoilutapahtuman näyttämönä. Talvitouhula -tapahtuma järjestettiin yhdessä Lohjan liikuntakeskuksen kanssa. Rosk'n Rollin laavu, saman jätetäyttöalueen kupeessa, on kahdesti ollut Laavujen kierroksen tapahtuman kohteena. Laavujen kierros III on ulkoilutapahtumien sarja, jota ovat järjestämässä Lohjan liikuntakeskus, Suur-Seudun Osuuskauppa, suunnistuseura Hiidenkiertäjät, Kisakallion urheilupuisto, Lohjan seudun latu, Muijalan jäänmurtaajat ja Rosk'n Roll.

### Stängda avstjälpningsplatser som rekreativsområden

Speciellt i tät befolkade områden där det ofta råder en brist på lediga områden, är det inte ovanligt att stängda avstjälpningsplatser tas i rekreativbruk. I Tali i Helsingfors spelas det bl.a. frisbeegolf och i Mankans slutförs nästa är byggandet av en fullständig golfbana på en gammal avstjälpningsplats. Runt banan i Esbo finns redan nu en friluftspark som är öppen för alla.

Även vid Rosk'n Rolls avfallscentral i Munka har man provat på att använda den gamla avstjälpningsplatsen vid Lojo station för friluft- och rekreativbruk. Vintern 2011 stod den gamla avstjälpningsplatsen som eftervärdas av Rosk'n Roll, som scen för ett friluftsevenemang för hela familjen. Detta evenemang som kallades Talvitouhula ordnades i samarbete med Lohjan liikuntakeskus. Därtill har man redan två gånger använt Rosk'n Rolls vindfång, som ligger invid avstjälpningsplatsen som utfärdsplats inom ramen för evenemanget Laavujen kierros. Laavujen kierros III är en serie friluftsevenemang som ordnats av Lohjan liikuntakeskus, Suur-Seudun Osuuskauppa, orienteringsföreningen Hiidenkiertäjät, Kisakallio idrottsinstitut, Lohjan seudun latu, Muijalan jäänmurtaajat och Rosk'n Roll.



Jani Nevantausta

Stängd avstjälpningsplats som frisbeegolfbana

## Frisbeen flyger högt i Vichtis

En rapp handsväng och frisbeen far med fart ut på en lång luftfärd. Kastaren beundrar när frisbeeglider fram flera tiotals meter samtidigt som de ensliga vyerna mot Nummelaåsen och Vihti Ski öppnar sig i hela sin ståtlighet.

I Vichtis på den stängda avstjälpningsplatsen i Koivissilta spelas frisbeegolf för tredje säsongen. Här har Nummelan frisbeeseura byggt en bana med 13 passager. Och när resten av den gamla avstjälpningsplatsen slutligen kapslas in görs banan med totalt 18 passager helt färdig.

Nummelan frisbeeseura byggde sin första bana på Nummelaåsen. Eftersom besökarmäng-

derna ökade snabbt, byggdes snart en bana till i Ojakkala. Banmästaren Jani Nevantausta som basar för banan vid Koivissilta avstjälpningsplats hittade på att flytta banan från Ojakkala till Koivissilta, då hans far som fungerade som vägmästare i Vichtis kommun, tipsade om de möjligheter den stängda avstjälpningsplatsen kunde erbjuda grenen. Träden och buskarna som planterats på banan har Nummelan frisbeeseura fått som donation av kommunen, allt annat hargjorts med talkokrafter.

"I sommar har jag redan använt över 100 timmar för att klippa gräset här på banan" berättar Nevantausta om sitt tal-

koarbete.

Banan utvecklas ständigt, på listan över projekt finns till exempel byggandet av fler regnskydd. Och då man bygger ut banan används återvunnet material; till exempel konstgräsbinarna på startplatserna har tidigare betjänat som underlag i en fotbollshall och på en bollspan.

Denna säsong har ungefär 50 spelare löst in en årslicens medan cirka 400 betalar för en dags spel på banan på avstjälpningsplatsen. På banan ordnas månadstävlingar för Nummelan frisbeeseuras medlemmar. Banans par, d.v.s. den idealiska mängden kast, är 43. Rekordetsom är Teemu Nissinens

namn är dock klart bättre, bara 37 kast.

"Jag är förstås lite jävig, men jag tycker nog den här är Finlands finaste plats för frisbeegolf då både gräset och utsiktarna är så pass magnifika", konstaterar Jani Nevantausta.

Jani Nevantausta tycker att fördelen med denna bana är att det intresserar sig andra friluftsmäniskor på området.

"Som exempel kan Kirjurinluoto i Björneborg nämnas, där är det roligt att spela men området är inte alltid i spelarnas bruk."

[www.nummelanfrisbeeseura.com](http://www.nummelanfrisbeeseura.com)

[http://frisbeegolfrata.fi/rata/kaatis\\_vihhti](http://frisbeegolfrata.fi/rata/kaatis_vihhti)

## Mitä pönttöön saa heittää?

(www.mtv3.fi 06.09.2011)

Kuluttajat ovat kysyneet vesilaitoksilta, voiko pyttyyn heittää tuotteita, joita mainostetaan hävitettäväksi vessanpöntön kautta. Vesilaitosyhdistys muistuttaa, että mitkään roskat kuten esimerkiksi hajovaksi mainostetut wc-paperihylsy, kuituliinat ja kestovaippojen kuitumasat eivät kuulu vessanpyttyyn.

Vesilaitosyhdistys selvittää, että viemärijärjestelmää ja jätevedenpuhdistamaa ei ole tarkoitettu roskien kuljetukseen ja käsittelyyn. Huonoimmassa tapauksessa kiinteistön omassa viemäriässä, viemäriverkostossa ja pumppaamoilla joudutaan korjaamaan vääriin paikkaan päätyneiden esineiden aiheuttamia tukkeumia. Roskien oikea osoite on lajiteltu jätteenkeräyksessä. Kiinteä biohajoava jäte kuuluu biojätteenkeräykseen.

## Vad får slängas i wc-byttan?

(www.mtv3.fi, 06.09.2011)

Konsumenterna har frågat både vattenreningsverken och Vattenverksföreningen om det är tillåtet att slänga produkter som marknadsförs som nedspolbara i wc-byttan. Vattenverksföreningen vill påminna att inget skräp hör hemma i wc-byttan inte ens wc-pappersrullar, fiberdukar eller fibermassorna från tyglöjor vilka marknadsförs som nedbrytbara.

Vattenverksföreningen poängterar att avloppsnätet och vattenreningsverken inte är menade för en transport och behandling av avfall. I värsta fall kan föremål som orsakar förstockningar i fastighetens eget avlopp, avloppsnät eller pumpstation leda till omfattande reparationer. Skräpets rätta adress är avfallskärnen, efter en sortering. Fast biologiskt nedbrytbart avfall hör hemma i bioavfallsinsamlingen.

## Kierrätyspistehaku myös kännykkään

(JLY 4.11.2011)

Uusi mobiilisovellus löytää lähimmän kierrätyspisteen missä tahansa – vaikka tien päällä. Käyttäjän tarvitsee vain avata sovellus ja ohjelma etsii au-

tomaattisesti lähimmät pisteet. Käyttäjä valitsee jätelajin mukaan haluamansa pisteen ja sovellus kertoo etäisyyden, ja näyttää reitin kartalla.

Jätelaitosyhdistys

## Sök återvinningspunkter även med mobilen

(JLY 4.11.2011)

Med en ny mobilapplikation kan man finna de närmaste återvinningspunkterna oberoende var man är – även om man är på landsvägen. Användaren behöver bara öppna applikationen så

gör programmet en automatisk sökning av de närmaste punkterna. Då användaren valt en punkt enligt avfallskategori, beräknar applikationen avståndet och visar rutten på en karta.

Den avgiftsfria åter-

## Snart kan Alko-flaskor returneras i mataffärer

(www.vasabladet.fi 22.09.2011)

Returglassystemet ändras i början av februari nästa år, meddelar Alko. Glasflaskor som köpts i Alkobutiker kan då returneras i de flesta mataffärer.

Bara affärer som självasäljer flaskor som hör till returglassystemet blir skyldiga att ta emot flaskorna. Sådana flaskor säljs inte nödvändigtvis i kiosk. Alkos

egna returglasautomater förblir i funktion, men börjar skötas av Suomen Palautuspakkaus (Palpa), som genomför reformen. Ett problem med ändringen är att importören eller förpackaren framlädes ska besluta om produkterna registreras i Palpas pant- och returglassystem.

## Tekstiilien kierrättäminen kiinnostaa kansalaisia

Hämeen ammattikorkeakoulussa valmistui alkukesästä 2011 esiselvitys tekstiilikierrätyksestä. Uusi jätelaki vähentää kaatopaikalle vietävän materiaalin määrää 1.5.2012 alkaen. Tekstiilijätteestä ei kuitenkaan kierrätetä Suo-

messa kuin vasta murto-osa. Ongelmana ovat erityisesti huonolaatuiset ja rikkiinäiset vaatteet. Kansalaiskysely kuitenkin antaa osiittaa valvutuneemmasta kuluttajasukupolvesta, joka saattaa olla valmis jopa maksamaan tekstiili-

## Alkon pullot voi pian palautta ruokakauppoihin

(www.vasabladet.fi 22.09.2011)

Pullonpalautusjärjestelmä muuttuu helmi-kuun alussa ensi vuonna, ilmoittaa Alko. Alkosta ostetut lasipullot voidaan silloin palauttaa melkein kaikkiin ruokakauppoihin.

Vain ne kaupat jotka myyvät pullonpalautusjärjestelmään kuuluvia pulloja joutuvat jatkossa ottamaan vastaan kyseisiä pulloja. Näitä pulloja ei välttä-

mättä myydä esimerkiksi kioskeissa. Alkon omat pullonpalautusautomaatit jäävät muttaniitä ylläpitää jatkossa Suomen Palautuspakkaus (Palpa). Yksi muutoksen ongelmista on se, että jatkossa maahantuojia tai pakkaajia päättää siitä rekisteröidäänkö pullot Palpan pantti- ja palautusjärjestelmään.

## Återvinningen av textiler intresserar medborgarna

Under försommaren 2011 blev en förstudie om textilåtervinningen klar vid Hämeen ammattikorkeakoulu. Från och med den 1.5.2012 minskar den nya avfallslagen på mängderna material som förs till deponier. Dock återvinns

tillsvidare bara en bråkdel av allt textilavfall i Finland. Orsaken till detta är främst det att kläderna ofta är söndriga och av dålig kvalitet. En medborgarförfrågan ger oss ändå bilden av att vi nu har en mer upplyst generation konsumenter

som till och med är redo att betala för en ordentlig återvinning av textiler.

Så gott som alla de som svarade på förfrågan var redo att sortera sitt avfall noggrannare för att det skall vara lättare att återvinna olika avfallsfraktioner. Av de

155 personer som sommaren 2011 svarade på denna förfrågan var dessutom 44% redo att i framtiden betala för återvinningen av textiler. Enligt statistikcentralen producerade varje invånare 16,8 kg textilavfall år 2007.

**ROSK'AVIDEO**

**Osallistu ja VOITA!**

Lue lisää: [www.rosknroll.fi](http://www.rosknroll.fi)  
Läs mera: [www.rosknroll.fi](http://www.rosknroll.fi)

**Deltag och VINN!**

KILPAILUAIKA  
1.11.2011  
-31.1.2012  
TÄVLINGSTID

KERÄÄ PORUKKA JA  
TEE MAX 5 MIN  
JÄTEVIDEO

SAMLA EN GRUPP  
OCH GÖR EN SÖPVIDEO  
MAX 5 MIN

Sait tämän lehden, koska asut Länsi-Uudellamaalla tai omistat alueella sijaitsevan kiinteistön.

Du fick denna tidning eftersom du bor i Västnyland eller äger en fastighet på området.

## Rosk'n Roll palveluksessa

### Hangon jäteasema

Suursuo, puh. 020 155 8395  
Jäteasemaa hoitaa Sabina Poutiainen Ky  
**talvella 1.11. - 31.3.:**  
ma, ke 10-18, ti 10-17, la suljettu  
**kesällä 1.4. - 31.10.:**  
ma ja ke 10-18, ti 10-17, la 9-12

### Inkoon jäteasema (Arokotka)

Inkoon Rannikkotie 1393, puh. 020 155 8393  
Jäteasemaa hoitaa Ralf Nyman Öb  
ti, to 13-18, la 9-12

### Karjaan jäteasema

Furusvedintie, puh. 020 155 8394  
Jäteasemaa hoitaa Ralf Nyman Öb  
ma, ke, pe 13-18, la 9-12

### Karjalohjan jäteasema

Sammatintie 330, puh. 020 155 8360  
Jäteasemaa hoitaa Rakennus ja Saneeraus  
Nieminen Oy  
**talvella 1.11.-31.3.:** la 9-12  
**kesällä 1.4.-31.10.:** ke 16-18, la 9-12

### Karkkilan jäteasema, Pitkälä

Puhdistamontie, puh. 020 155 8391  
Jäteasemaa hoitaa Eino Helenius Ky  
**talvella 1.11.-31.3.:**  
ma, ke 15-18, la 9-12  
**kesällä 1.4.-31.10.:**  
ma, ke 15-19, la 9-12

### Munkkaan jätekeskus, Lohja

Munkkaanmäki 51, puh. 020 155 8366  
Jäteasemaa hoitaa Rosk'n Roll Oy Ab  
ma 7-19, ti-pe 7-18, la 9-12

### Pusulan jäteasema

Murrontie 17, puh. 040 524 2304  
Jäteasemaa hoitaa Jukka Juvankoski Ky  
ti, to 16-19, la 9-12

### Tammisaaren jäteasema, Horsbäck

Insinöörintie 6, puh. 010 636 182  
Jäteasemaa hoitaa Lassila & Tikanoja Oyj  
**talvella 1.11.-31.3.:**  
ma, ke 11-18, ti, to, pe 11-16, la suljettu  
**kesällä 1.4.-31.10.:**  
ma, ke 11-18, ti, to, pe 11-16, la 9-12

### Vihdin jäteasema, Koivissilta

Kumpunotkolantie, puh. 020 155 8392  
Jäteasemaa hoitaa Karkkilan Kaivuu ja  
Kuljetus Oy  
ti, ke, pe 12-18, la 9-12

## Rosk'n Rollin palvelunumerot arkisin klo 8-15.45

**Kuljetus 020 690 150**  
kuljetus@rosknroll.fi

- jätteenkuljetukset, eko- ja jäte-  
pisteet, biojätteen keräys
- jätehuoltoon liittyminen, sen  
lopetus tai lyhytaikainen kes-  
keytys
- jäteastian tyhjennysvälin tai  
tyypin muutos
- jäteastian vuokraus

**Neuvonta 020 690 155**  
neuvonta@rosknroll.fi

- lajitteluohjeet
- kompostointineuvonta
- jätteiden vastaanottopalvelut
- maksuttomien neuvontatilai-  
suuksien ja oppaiden tilaus

**Laskutus 020 690 157**  
laskutus@rosknroll.fi

- laskutiedustelut

## Rosk'n Rolls servicenumber vardagar kl. 8-15.45

**Transport 020 690 150**  
kuljetus@rosknroll.fi

- sopransport, ekopunkter,  
sopterminaler och insamling av  
bioavfall
- anslutning till avfallshante-  
ringen, avslutning av avfalls-  
hanteringen, uppsägning och  
korta avbrott i tömningarna
- ändring av tömningsintervall  
eller kärlostorlek
- uthyrning av sopkär

**Rådgivning 020 690 155**  
neuvonta@rosknroll.fi

- sorteringsanvisningar
- komposteringsrådgivning
- uppgifter om mottagning av  
avfall
- beställning av avgiftsfria råd-  
givningstillfällen och broschy-  
rer

**Fakturering 020 690 157**  
laskutus@rosknroll.fi

- förfrågningar om fakturor

## Rosk'n Roll till din tjänst

### Ekenäs sopstation, Horsbäck

Ingenjörsvägen, tfn 010 636 182  
Sopstationen sköts av Lassila & Tikanoja Oyj  
**på vintern 1.11.-31.3.:**  
mån, ons 11-18, tis, tors, fre 11-16, lör stängt  
**på sommaren 1.4.-31.10.:**  
mån, ons, 11-18, tis, tor, fre 11-16, lör 9-12

### Hangö sopstation

Stormossen, tfn 020 155 8395  
Sopstationen sköts av Sabina Poutiainen Kb  
**på vintern 1.11.-31.3.:**  
mån och ons 10-18, tis 10-17, lör stängt  
**på sommaren 1.4.-31.10.:**  
mån och ons 10-18, tis 10-17, lör 9-12

### Högfors sopstation, Pitkälä

Puhdistamontie, tfn 020 155 8391  
Sopstationen sköts av Eino Helenius Ky  
**på vintern 1.11.-31.3.:**  
mån, ons 15-18, lör 9-12  
**på sommaren 1.4.-31.10.:**  
mån, ons 15-19, lör 9-12

### Ingå sopstation, Stäppörnen

Ingå kustvägen 1393, tfn 020 155 8393  
Sopstationen sköts av Ralf Nyman Öb  
tis, tors 13-18, lör 9-12

### Karis sopstation

Furusvedsvägen, tfn 020 155 8394  
Sopstationen sköts av Ralf Nyman Öb  
mån, ons, fre 13-18, lör 9-12

### Karislojo sopstation

Sammatintie 330, tfn 020 155 8360  
Sopstationen sköts av Rakennus ja Saneeraus  
Nieminen Oy  
**på vintern 1.11.-31.3.:** lör 9-12  
**på sommaren 1.4.-31.10.:** ons 16-18, lör 9-12

### Munka avfallscentral, Lojo

Munkabacken 51, tfn 020 155 8366  
Sopstationen sköts av Rosk'n Roll Oy Ab  
mån 7-19, tis-fre 7-18, lör 9-12

### Pusula sopstation

Murrontie 17, tfn 040 524 2304  
Sopstationen sköts av Jukka Juvankoski Ky  
tis, tors 16-19, lör 9-12

### Vichtis sopstation, Koivissilta

Kumpunotkolantie, tfn 020 155 8392  
Sopstationen sköts av Karkkilan Kaivuu  
ja Kuljetus Oy  
tis, ons, fre 12-18, lör 9-12



**Julkaisijat:** Rosk'n Roll Oy Ab, Munkkaanmäki, 08500 Lohja  
p. 020 155 8330, www.rosknroll.fi ja Länsi-Uudenmaan jätelautakunta,  
Munkkaanmäki 51, 08500 Lohja p. 020 690 145  
**Toimitus:** Stig Lönnqvist, Satu Ojala, Kaisa Halme, Linda Wendén, Thomas  
Söderström  
**Taitto:** Kaisa Halme  
**Valokuvat:** Rosk'n Roll Oy Ab:n kuva-arkisto. **Rolle-piirros:** Tuija Tamminen

Länsi-Uudenmaan jätelautakunta  
Västra Nylands avfallsnämnd

**Utgivare:** Rosk'n Roll Oy Ab, Munkabacken 51, 08500 Lojo  
t. 020 155 8330, www.rosknroll.fi  
och Västra Nylands avfallsnämnd, Munkabacken 51, 08500 Lojo,  
t. 020 690 145  
**Redaktion:** Stig Lönnqvist, Satu Ojala, Kaisa Halme,  
Linda Wendén, Thomas Söderström  
**Ombrytning:** Kaisa Halme  
**Fotografier:** Rosk'n Roll Oy Ab:s bildarkiv.  
**Rolle-täckning:** Tuija Tamminen

**Paino:** Suomen Lehtiyhtymä Oy, 2011 **Tryckeri:** Suomen Lehtiyhtymä Oy, 2011



441 763