

roskis

Tietoa jätehuollosta
Länsi-Uudellamaalla

Information om avfalls-
hanteringen i västra Nyland



R-Itella Oyj

Julkinen
tiedote,
jaetaan
kaikkiin
talouksiin.

Officiellt
meddelande,
delas ut till
alla hushåll.

Rosk'n Roll Oy Ab & Länsi-Uudenmaan jäteautokunta/Västra Nylands avfallsnämnd Asiakaslehti | Kundtidning

1/2008

Pirkka-Pekka Petelius toi kuvausryhmänsä kaatopaikalle

Tammikuinen perjantai-iltapäivä kietoutui sumuun Munkkaan jätekeskuksessa Lohjalla. Luonnon oma erikoiseffekti tuli apuun, kun kuraisella kaatopaikalla kuvattiin talviöistä kohtausta kotimaiseen elokuvaan. Sivu 3

En fredagseftermiddag i tätande dimma på Munka avfallscentral i Lojo. Naturens egen specialeffekt ökade dramatiken då händelserna en vinternatt spelades in för en inhemsk film på den leriga soptippen. Sidan 3

Pirkka-Pekka Petelius filmade på soptippen

Jätehuolto kunnossa mökillä?

Sivu 7



Avfallshanteringen i skick på stugan?

Sidan 7

Ongelmajätteet ja metalliromut talteen

Joonas ja Romulus -keräysautot kiertävät keväällä ja uudelleen kesällä. Keskiaukeama

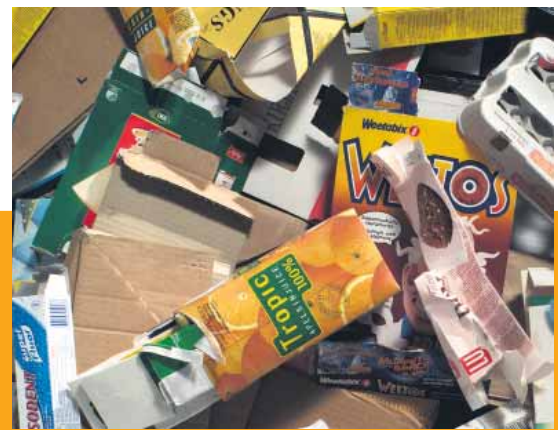


Problemaavfall och metallskrot tas tillvara

Insamlingsbilarna Jonas och Romulus är på rundtur under våren och sommaren. Mittuppslaget

Kartonginkeräys viiteen uuteen kuntaan

Maitopurkit ja keksilaatikat voi kierrättää koko Länsi-Uudellamaalla, kun keräyskartonkiastiat ilmaantuvat keväällä Inkooseen, Karjalohjalle, Pohjaan, Nummi-Pusulaan ja Sammattiin. Sivu 6



Kartonginsamling i ytter- ligare fem kommuner

Under våren kan mjölkburkar och kexaskar återvinnas i hela Västnyland där insamlingskärl för detta placeras ut i Ingå, Karislojo, Pojo, Nummi-Pusula och Sammatti. Sidan 6

Pääkirjoitus

Ledaren

Roskavuoret kaduilla: mitä Napoli opettaa?

Napoli oli kaaoksessa, kun sekajätteet jäivät kaduille lojumaan ilman oikeaa osoitetta. Ihmiset sytyttivät jätteitä tuleen, kouluja oli suljettu terveystarkkailun vuoksi ja koko Italian maineen pelättiin tärääntyvän matkailijoiden silmissä. Voiko Suomessa tapahtua jotain tällaista? Mitä me voimme oppia tapahtuneesta?

Yksi opetus on se, että mikään ei ole itsestään selvää. Tämän todistaa myös Nokian vesikriisi. Toinen opetus on se, että tiukan paikan tullen jätehuollon tärkein tehtävä on torjua välitön uhka terveydelle. Näin on aina ollut ja tulee aina olemaan. Ekologiset seikat tulevat sittenkin vasta toisena. Varsinainen opetus on, että markkinavoimat eivät voi vastata yhdyskuntien jätteistä, vaikka voisivatkin tehdä suuren osan työstä. Ellei jätehuollon takana ole toimivia demokraattisia koneistoja, tulos on Napolin kaltainen.

Tässä tapauksessa ei voida syyttää EU:ta, pikemminkin päinvastoin. EU on tuonut paljon hyvää jätehuoltoon. Yksi seikka on jäänyt Napolin uutisoinnissa taka-alalle: marraskuu 2007 oli takaraja EU-tasoisille kaatopaikoille. Tämän jälkeen vanhanmallisille kaatopaikoille ei ole saanut viedä jätteitä, vaikka kaatopaikoilla olisi tilaa ottaa vastaan jätteitä. Mainittakoon, että Länsi-Uudenmaan ainoa kaatopaikka Munkkaan jätekeskuksessa Lohjalla on ollut EU:n määräysten mukainen vuodesta 2000.

Kuntien tulee turvata yhdyskuntien jätehuolto kaavoittamalla riittävästi paikkoja kaatopaikoille ja jätevoimaloille. Jätevoimaloiden kaavoittaminen on Suomessa ollut hankalaa: Suunniteltujen laitosten naapurit ovat vastustaneet hankkeita, minkä ymmärrän ja hyväksyn. Hiukseni nousevat kuitenkin pystyyn, kun yksityiset jäteyritykset ja niiden lobbauksjärjestöt vastustavat voimaloita, koska jokin muu menetelmä olisi niille kannattavampaa. Tästä myös Napolissa oli kysymys. Italialaisen mafian Camorran hallitseman yksityisen jätealan intressit ovat aivan muut kuin yleinen etu. Onpa Italiasa kaavailtu jätteiden viemistä poltettavaksi Saksaan asti - kustannukset kuljetuksineen on arvioitu nelinkertaisiksi verrattuna siihen mitä ne lienevät lähitulevaisuudessa täällä Länsi-Uudellamaalla.

Stig Lönnqvist, toimitusjohtaja
Rosk'n Roll Oy Ab

Valvontaa tehostetaan: Käytä eko- ja jättepisteitä oikein

Jäte- ja ekopisteiden roskaamisen ja väärinkäytön kuriin saamiseksi järjestetään Länsi-Uudellemaalle ensi kesänä tehostettua valvontaa. Niin sanotut jätteepoliisit tarkkailevat jäte- ja ekopisteiden käyttöä. Roskaajan nähdessään he valistavat tätä jäte- tai ekopisteen oikeasta käytöstä ja kertovat, että väärinkäytöstä veloitetaan maksu, jolla katetaan pisteen siivouskustannukset. Länsi-Uudenmaan jätelautakunnan määräämä väärinkäyttömaksu on 50–200 € riippuen tapauksesta ja sen aiheuttamista kuluista. Jätteepoliisien lisäksi jäte- ja ekopisteillä jatketaan ja lisätään kameravalvontaa.

Jättepisteet, joilla kerätään kotitalouksien sekajätettä, on tarkoitettu päivittäisille kotitalousjätteille niille asiakkaille, jotka maksavat vuosittaisen jätteepistemaksun. Jätteepisteen käyttö ilman, että on maksanut jätteepisteen vuosimaksun, on väärinkäyttöä. Jätteepistettä ei myöskään saa käyttää kaatopaikkana eli sinne ei saa tuoda suuria määriä jätettä kerralla. Jätteepisteeseen ei saa

tuoda ongelmajätettä, rakennusjätettä tai suurikokoisia jäte-esineitä kuten huonekaluja. Nämä on aina vietävä jäteasemalle. Jätteepisteiden väärinkäyttö näkyy pursuavina jätteasioina ja korkeina jätteepisteiden vuosimaksuina.

Ekopisteet ovat kaikkien vakituisten ja vapaa-ajan talouksien käytettävissä. Niille voi viedä kierrätettävää jätettä kuten kotitalouden pienmetallia, lasia, paperia ja kartonkia. Vastaanotettavat jätelajit on merkitty jätteestioihin, niihin ei saa laittaa muita jätteitä. Jätteet pitää aina laittaa astiaan sisään. Pisteen ylläpito katetaan kiinteistöiltä vuosittain perittävällä ekomaksulla.

Jäte- ja ekopisteiden käyttöohjeet ovat esillä jokaisella jäte- ja ekopisteellä. Jos olet epävarma mihin jätteesi kuuluvat, ota yhteyttä Rosk'n Rollin jäteneuvontaan!

Satu Ojala, jätteesiämies
Länsi-Uudenmaan jätelautakunta

Väärinkäyttömaksu on käytössä myös Lohjalla ja Karkkilassa.

Avfallsberg på gatorna: Vad lär Neapel oss?

Fullt kaos rådde i Neapel där blandavfallet låg hemlöst kvar på gatorna. Människor tände eld på soporna, skolor måste stängas på grund av hälsorisker och man befarade att hela Italiens rykte skulle förstöras i resenärernas ögon. Kan det inträffa något liknande i vårt land? Vad kan vi lära oss av det som skedde?

En lärdom är att man inte kan ta någonting för givet. Det bevisar också vattenkrisen i Nokia. En annan lärdom är att avfallshanterings viktigaste uppgift, när det riktigt gäller, är att förhindra ett direkt hot mot hälsan. Så här har det varit, och så kommer det att förbli. Ekologiska faktorer kommer ändå först i andra hand. Det vi verkligen lärde oss av Neapel är att marknadskrafterna inte kan bära ansvar för avfallet i samhället, även om de kan utföra en stor del av själva arbetet. Om det inte finns demokratiskt fungerande instanser bakom avfallshanteringen kan resultatet vara likt det som skedde i Neapel.

I det aktuella fallet kan man inte anklaga EU, snarare tvärtom. EU har medfört mycket gott för avfallshanteringen. En omständighet hamnade i skuggan av nyheterna från Neapel: i november 2007 löpte tiden ut för att ställa i ordning soptipparna så att de motsvarar EU:s krav. Sedan dess har man inte fått föra avfall till gamla soptippar, även om de skulle ha plats för mera avfall. Värt att nämna är att Västnylands enda soptipp på Munka avfallscentral i Lojo har fungerat enligt EU-direktivet sedan år 2000.

Kommunerna bör sörja för avfallshanteringen inom sina områden genom att inta i planerna tillräckligt stora områden för soptippar och avfallskraftverk. Det har varit besvärligt att planera för avfallskraftverk i vårt land: grannarna till planerade kraftverk har protesterat mot planerna, vilket jag kan förstå och acceptera. Håret reser sig ändå på mitt huvud när privata sopbolag och deras lobbingsorganisationer motsätter sig kraftverken, eftersom andra metoder skulle gynna dem bättre. Det var det här det handlade om i Neapel. De intressen som drivs av den privata avfallsbranschen, som kontrolleras av den italienska maffian Camorran är helt avvikande från de allmänna intressena. Så har man också i Italien planerat att föra soporna till förbränning så långt borta som till Tyskland – med transporter som inberäknade har kostnaderna beräknats bli fyra gånger större än de torde bli här i Västnyland inom en nära framtid.

Stig Lönnqvist, vd
Rosk'n Roll Oy Ab

Avfallshanterings viktigaste uppgift är att förhindra ett direkt hot mot hälsan.

Använda ekopunkterna och sopterminalerna rätt

I sommar genomförs en effektiviserad övervakning i Västra Nyland för att få bukt med missbruk och nedskräpning av sopterminalerna och ekopunkterna. Så kallade avfallspoliserna övervakar hur avfalls- och ekopunkterna används. När de upptäcker någon som skräpar ner upplyser de denna person om hur eko- och avfallspunkterna skall användas och berättar att den som missbrukar får betala en avgift, för att bekosta städningen av punkten. Den missbruksavgift som Västra Nylands avfallsnämnd har infört är 50–200 euro, beroende på hur gravt missbruket är och vad städningen kostar. Utöver avfallspoliserna fortsätter man att bygga ut kameraövervakningen av ekopunkter.

Sopterminalerna, där man samlar in blandavfall från hushållen, är avsedda för dagligt hushållsavfall för de kunder som betalar en årsavgift. Att använda sopterminalen utan att man har betalat årsavgiften är missbruk. Sopterminalen får heller inte användas som soptipp. Med andra ord får man alltså inte föra dit stora mängder avfall

per gång. Till sopterminalen får man inte föra problemavfall, byggnadsavfall eller stora avfallsföremål, såsom möbler. Sådant skall alltid föras till sopstationen. Missbruk av avfallspunkterna leder till överfulla avfallskärl och högre årsavgifter för kunderna.

Ekopunkterna står till förfogande för alla fast bosatta och fritidshushåll. Till dem kan man föra återvinningsavfall såsom småmetall från hushållen, glas, papper och kartong. På behållaren står det tydligt vilket slags avfall kärlet är avsett för, och man får inte lägga något annat i dem. Avfallet skall alltid läggas in i behållaren. Punkternas underhåll finansieras med den ekoavgift som faktureras hushållen varje år.

Anvisningar för hur sopterminalerna och ekopunkterna skall användas finns vid varje sopterminal och ekopunkt. Om du är osäker på var ditt avfall hör hemma, ta kontakt med Rosk'n Rolls avfallsrådgivning.

Satu Ojala, avfallsombud
Västra Nylands Avfallsnämnd

Också Lojo och Högfors har tagit i bruk en missbruksavgift.



Julkaisijat
Rosk'n Roll Oy Ab, Munkkaanmäki/Munkabacken 51, 08500 Lohja/Lojo, p./t. 020 155 8330, www.roskroll.fi
Länsi-Uudenmaan jätelautakunta/Västra Nylands avfallsnämnd,
Munkkaanmäki/Munkabacken 51, 08500 Lohja/Lojo, p./t. 020 690 145, www.roskaraati.fi/www.roskradet.fi
Toimitus/Redaktion: Anne Ersten, Paula Hyvärinen, Stig Lönnqvist, Satu Ojala, Linda Wendén
Taitto/Ombrytning: Mainostoimisto Markkinointikari
Valokuvat/Fotografer: Rosk'n Roll Oy Ab:n kuva-arkisto, ellei toisin mainita/bildarkiv, om inte annat nämnts.
Rolle-kierrätysshiiren piirroset/Teckningar: Tuija Tamminen
Paino/Tryckeri: Suomen Lehtiyhtymä Oy

Länsi-Uudenmaan jätelautakunta on jätehuollon viranomainen Hangossa, Inkoossa, Karjaalla ja Nummi-Pusulassa, Pohjassa, Sammatissa, Siuntiossa, Tammisaaressa ja Vihdissä.



Länsi-Uudenmaan jätelautakunta
Västra Nylands avfallsnämnd
www.roskaraati.fi

Västra Nylands avfallsnämnd är den myndighet som ansvarar för avfallshanteringen i Ekenäs, Hango, Ingå, Karis, Nummi-Pusula, Pojo, Sammatti, Sjundea och Vichtis.

Jätekeskuksessa tehtiin elokuvaa



Pirkka-Pekka Petelius filmade på soptippen

Kymenlaakson laulu -elokuva kertoo **Pirkka-Pekka Peteliuksen** esittämästä psykologi Fabianista, jota elämä riepotelee. Munkkaan jätekeskus oli kuvausryhmän tukikohtana koko päivän. Aamulla Tuotanto Oy Sähkyn maski- ja pukusuunnittelija **Barbi Laine** loihti näyttelijöistä elokuvan hahmoja. Tumma-verinen ja parrakas Pirkka-Pekka Petelius oli tunnistettavissa lähinnä äänestään. Petelius paitsi esitti pääosaa, myös ohjasi elokuvan.

Ville Virtanen istui toimiston kahvi-huoneessa ja näytti roolihahmonsa vaatteissa elämän laitakujien kulkijalta. 80-luvun pipot ja nuhriset verryttelytakit huokuivat syrjäytymistä. Aamupäivän mittaan kuvausryhmä valmistautui kuvauksiin Lohjan metsäteillä. Valmistelu vei aikaa ja kahvia, vaikka itse kohtaus saatiin nopeasti filmille ja ryhmä palasi Munkkaalle.

Kaatopaikalla ei kaasuräjähdyksvaaran vuoksi saa tehdä avotulta, joten viimeiset savukkeet oli tumpattu. Kuvauspaikan vieressä oli autokuormallinen sähkökatkon su-

Jätteistä uho- luttamaa jäätelöä
vieno vaniljan ja muita marketin
tuoksu pakasteita. Roska-
autoliikenne oli
hiljentynyt aamun

jälkeen. Edellispäivänä oli nähty maakotka, liitelisikö se esiin usvan keskeltä?

Oudot miehet jätemäellä

Humoristina tunnettu Pirkka-Pekka "Pirkkis" Petelius ohjasi ryhmäänsä asiallisesti, mutta pilke silmäkulmassaan. Hän huolehti, että kuvaaja **Jari Pollari** näki monitorista parhaillaan syntyvän kohtauksen, kaatopaikalla liikkuvat hämärämiehet. Näyttelijät nousivat autoon, ovet pamahtivat kiinni ja auto kaasutti liikkeelle. Tätä harjoiteltiin ilman kameraa muutaman kerran, sitten kuvattiin. Kun kuvaan osui kookas mikrofoni, kohtaus oli otettava uudestaan. Vasta kun radiopuhelimesta särähti "kiitos kiitos", otos oli valmis.

Kamera irrotettiin jalustastaan ja ähertettiin neljän miehen voimin kiskoille kamera-ajoa varten. Pahoinpidellyn psykologin oikeaa makuuasentoa suhteessa kameraan suunniteltiin hartaasti. Petelius kävi vartalon mukaan leikattavalle retkipatjalle - jätekeskuksessa olikin säälielty näyttelijöiden työoloja, jos he joutuisivat suoraan kosketukseen jätteiden kanssa. Muut kuvausryhmän jäsenet tuurasivat "Pirkkistä" vuoron perään makuulla, jotta yksityiskohdat saatiin halutuiksi. Kuulijoidensa korvia suo-

jellakseen Petelius muutti "verta niin hel**sti" -ohjeensa muotoon "sangen paljon". Maahan laitettiin pahvinpala, josta synkkä hurme erottuisi paremmin. Tehtiin useita harjoituksia, joissa ruumis paljastui pois kaasutavan auton takaa.

Äänittäjä **Timo Sohlberg** seisoi toimettomana ennen varsinaista kuvaamista. Hän kiinnostui rinteessä näkyvästä harmaasta aineesta. Tätä tiivistä kuitusavea käytetään jätteiden peittämiseen, jottei vesi pääse huuhtelevaan niistä ravinteita. Lopulta kuulunut "Ääni!" havahdutti töihin ja taas kamera "Käy!".

Kameroita ja valvontaa

Kuvausryhmässä huomataan langattoman lähiverkon toimivan jätemäelläkin. Yhteys on jätteiden kaatopaikkakelpoisuuden varmistamiseksi: Kaatopaikkajyrän kuljettaja saa kustakin jätekeskuksen vaa'alle saapuvasta kuormasta tiedon päätteelleen. Hän vertaa tietoa näkemäänsä kuormaan ja hyväksyy kuorman tai kirjaa huomautuksen järjestelmään. Jätteen tuottaja saa laskun, jos kuormassa on kaatopaikalle kuulumatonta tavaraa kuten sähkölaitteita tai renkaita. Kuvausryhmän joutilaat jäsenet naputtelevat viestejä kämmentietokoneisiinsa ja hytisevät.

Kuvausryhmää seurattiin jätekeskuksen toimistolla silmä kovana kaatopaikan valvontakamerasta: harvoin näkee elokuvatahtiä omalla työpaikallaan. Ryhmä touhusi koko iltapäivän. Hahmojen elämä vaikeutui vauhdikkaalta, mutta elokuvan teko kävi kovin verkkaisesti, eikä kohtauksiin kuvattu tapahtumajärjestyksessä. Tarina aukeaa vasta, kun näkee koko elokuvan televisiosta.

Maakotkaa ei nähty kuvauspäivänä. Lentosää oli keho muulle kuin hyväntahitoiselle herjalle tiiviin työporukan kesken. PH



Psykologi Fabianina nähdään Pirkka-Pekka Petelius.

Pirkka-Pekka Petelius spelar psykologen Fabian i filmen.

Film Kymenlaakson laulu handlar om psykologen Fabian, som är hårt prövad av livet. **Pirkka-Pekka Petelius** gestaltar Fabian, och Munka avfallscentral fungerar som bas för filmgruppen en hel dag. Dagen börjar med att produktionsbolagets mask- och dräktplanerare **Barbi Laine** förvandlar skådespelarna till sina rollfigurer i filmen. Den mörkklagde, skäggige Pirkka-Pekka Petelius går inte att känna igen, annat än på rösten. Petelius spelar inte bara huvudrollen, han är också filmens regissör.

Ville Virtanen sitter i kafferummet på Rosk'n Rolls kontor och ser verkligheten ut som en utslagen man i sina rollkläder. Ättotalsmössan och den sjabbiga fritidsjackan ger en bild av utslagenhet. Under förmiddagen gör filmgruppen sig beredd att spela in scener på skogsvägarna i Lojo. Förberedelserna är tidskrävande och mycket kaffe går åt, fastän själva inspelningen sedan går snabbt och gruppen återvänder till Munka.

På grund av risken för gasexplosion får man inte göra upp eld på soptippen, så de sista cigarrerterna är fimpade. Ett helt lastbilsflak fyllt med smulten glass och andra frysvaror har dumpats här efter ett elavbrott. Sopbilstrafiken är tyst sedan morgonen. Dagen innan har vi sett en kungsörn här, ska den dyka upp igen i diset?

Skumma typer på sopberget

Pirkka-Pekka "Pirkkis" Petelius betraktas som en humorist, och han regisserar sin grupp sakligt, men med glimten i ögat. Han ser till att fotografen Jari Pollari kan se den scen som träder fram i monitorn, skumma figurer som går omkring på en soptipp. Skådespelarna stiger in i en bil, smäller fast dörren och bilen gasar iväg. Scenen repeteras utan kamera ett par gånger, sedan tas den in. När en stor mikrofon av misstag dyker upp i bilden måste tagningen göras om. Först när det hörs ett "tack, tack" i radiotelefonen är inspelningen slutförd.

Kameran skruvas loss från sitt stativ och fyra man fäster den på skenor för en kommande kameraåkning. Den misshandlade psykologens liggställning i förhållande till bildvinkeln planeras omständligt. Petelius lägger sig på den kroppsformade tätmadrassen - man har noga sett till att skådespelarnas arbetsförhållanden på soptippen är anständiga, ifall de kommer i direkt beröring med avfallet. De övriga medlemmarna i filmgruppen turas om med "Pirkkis" att provligga på marken för att skapa de rätta detaljerna. Med hänsyn till publiken ändrar Petelius sin instruktion "hel**tes mycket blod" till "massor av blod". Man lägger en pappbit på marken för att få blodet att framträda bättre. Scenen med den liggande kroppen som avslöjas bakom den flyende bilen repeteras ett flertal gånger.

Ljudteknikern Timo Sohlberg står sysslös inför den egentliga inspelningen. Hans intresse har väckts av ett grått ämne som syns i branten. Den täta fiberleran används för att täcka in soporna, så att inte regnet skall skölja bort näringen i dem. Ropet "Ljudet" sliter honom tillbaka till sin uppgift och på nytt ljuder regissörens "Vi kör!".

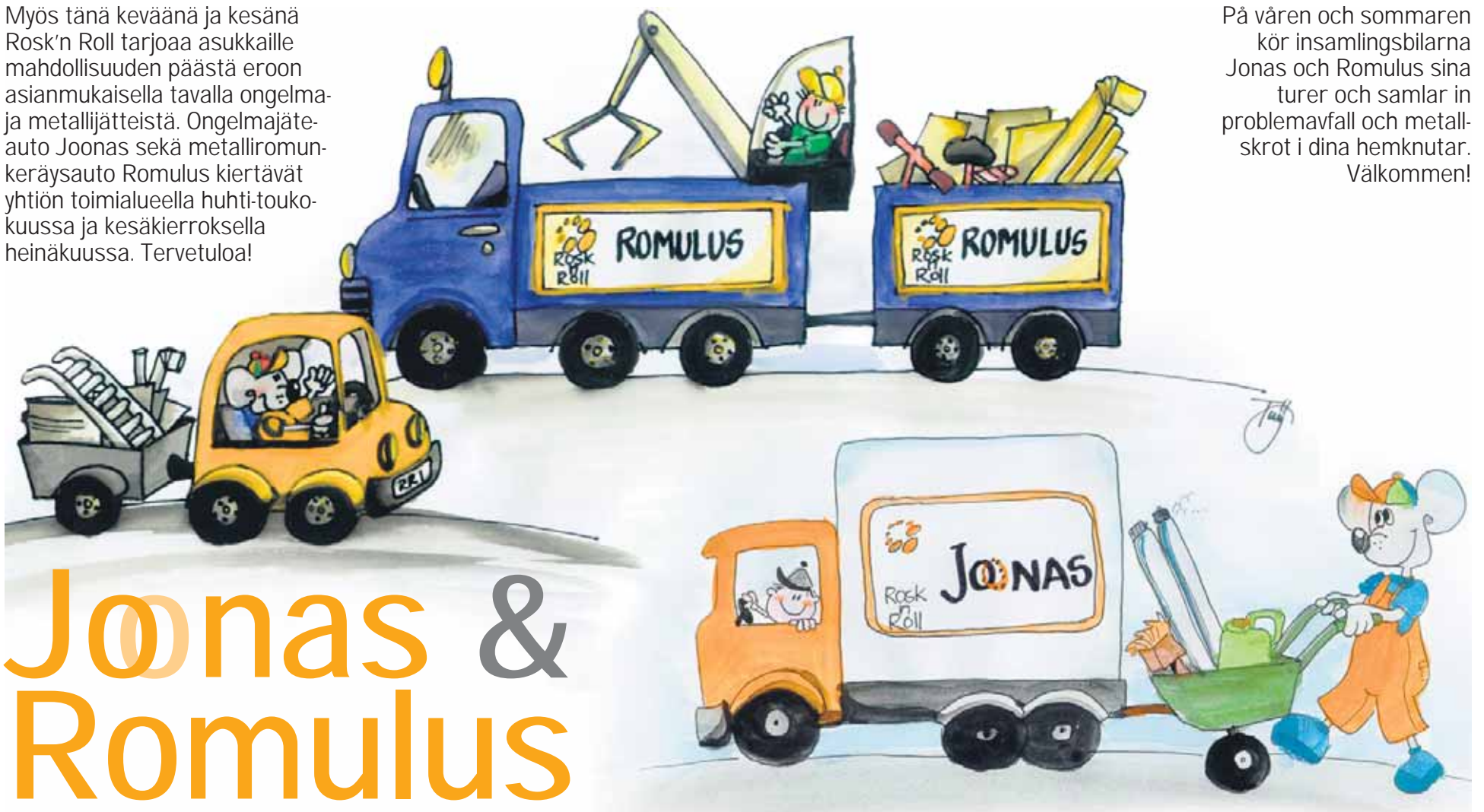
Kameror och övervakning

Hos filmgruppen kan man se vårt trådlösa lokala kontaktnät fungera, också på avfallsberget. Förbindelsen finns till för att säkerställa att avfallet duger för soptippen: Avfallskomprimatorns chaufför får information i sin dator om alla lass som passerar soptippen vägen. Han jämför informationen med den last som körs hit och godkänner den som sådan eller gör en anmärkning i systemet. Avfallsproducenten får en räkning om lasten innehåller sådant som inte hör hemma på tippen, till exempel elektronik eller bildäck. Filmgruppsmedlemmarna fördriver sin väntetid med att skriva meddelanden i sina handdatorer och de huttrar i kylan.

På soptippen kontor har vi stirrat stint på filmgruppens förehavanden i övervakningskameran: det är sällan man får se filmstjärnor på sin egen arbetsplats. Filmgruppen arbetade hela eftermiddagen. Rollfigurernas liv föreföll fartfyllt, men själva filmandet gick nog ytterst långsamt och scenerna spelades inte in i kronologisk ordning. Själva berättelsen öppnar sig nog först när vi bänkar oss framför teveapparaterna.

Kungsörnen syntes inte till idag. Flygvärdret var gynnsamt bara för den raa men hjärtliga jargongen mellan filmarbetarna. PH

Myös tänä keväänä ja kesänä Rosk'n Roll tarjoaa asukkaille mahdollisuuden päästä eroon asianmukaisella tavalla ongelmajäte- ja metallijätteistä. Ongelmajäte-auto Joonas sekä metalliromun-keräysauto Romulus kiertävät yhtiön toimialueella huhti-toukokuussa ja kesäkierröksellä heinäkuussa. Tervetuloa!



På våren och sommaren kör insamlingsbilarna Jonas och Romulus sina turer och samlar in problemavfall och metallskrot i dina hemknutar. Välkommen!

Joonas & Romulus

-keräysautot jälleen palveluksessasi!

-insamlingsbilarna till din tjänst!

Pelissäännöt:

Tuo jätteet auton ollessa paikalla, ei etukäteen! Joonakseen voit tuoda kerralla viisikymmentä litraa ongelmajätettä, viisi akkua tai vastaavan määrän kodissa muodostunutta jätettä. Romuluskeen puolestaan voit tuoda korkeintaan henkilöauton peräkäräyllisen metalliromua.

Spelreglerna:

Inget avfall får lämnas på insamlingsplatserna i förväg. Till insamlingsbilen Jonas kan du hämta högst 50 liter problemavfall, 5 ackumulatörer eller motsvarande mängd problemavfall som kommer från hemhushållet. Till Romulus kan du hämta högst ett bilsläpvagnsglass med metallskrot.

Joonas KYLLÄ

- valokuvauskemikaalit
- torjunta-aineet; kasvinsuojeluaineet, rotanmyrkyt jne.
- lääkkeit ja elohopeakuumemittarit
- jäädytin- ja jarrunesteet
- liuottimet, mm. tärpähti
- maalit, liimat, lakat ja puunsuojakemikaalit
- akut, ladattavat paristot
- jäteöljyt, öljynsuodattimet ym.

Muistathan!

Älä sekoita ongelmajätettä keskenään tai laita niitä muiden jätteiden sekaan. Tuo ongelmajäte mieluiten omassa pakkauksessaan tai merkitse astian sisältö selkeästi. Käytä ehjiä astioita ja pakkauksia ja sulje ne tiiviisti. Pakkaa rikkoutuneet elohopeamittarit koteloon.

Jonas JA TACK

- fotograferingskemikaalit
- bekämpningsmedel, t.ex. rättgift och växtskyddsmedel
- mediciner och kvicksilvertermometrar
- kylar- och bromsvätskor
- lösningsmedel, såsom terpentin
- målfärger, lim, lack och impregneringsmedel
- ackumulatörer samt laddningsbara batterier
- spillolja, oljefilter och annat oljigt avfall

Kom ihåg!

Blanda inte olika typer av problemavfall sinsemellan och sätt aldrig problemavfall tillsammans med övrigt avfall. Hämta helst ditt problemavfall till insamlingen i originalförpackning eller märk väl på förpackningen vad den innehåller. Använd förpackningar som är hela och i gott skick, tillslut korkar och lock väl. Sätt trasiga kvicksilvertermometrar i fodralet.

Romulus KYLLÄ

- metalliosat- ja putket, pelti
- metalliset sadevesikourut
- polkupyörät
- yksittäiset kuivat, tyhjät ja avonaiset metalliset maali- ja liuotinastiat, metallikannet erillään purkeista
- kiukaat (ilman kiviä)

Romulus JA TACK

- metallföremål och -rör, plåtbitar
- stuprännor av metall
- cyklar
- målfärgs- och lösningsmedelsburkar av metall som är tomma, torra och öppna, locken av metall kan hämtas skilt från burkarna
- bastuugnar (utan stenar)

Vie muualle

Jäteasemalle

- maksutta kodin sähkölaitteet kuten jääkaapit, pakastimet, televisiot, tietokoneet, liedet, pesukoneet
- asbesti tietyille jäteasemille, pakkaamisessa ja kuljettamisessa on noudatettava erityisohjeita, ota yhteyttä Rosk'n Rolliin tai Uudenmaan työsuojelupiiriin puh. (09) 774 711
- kylpyhuonekalusteet, posliini, muovi ja muu sekajäte

Erityisiin vastaanottoaikoihin

- auton renkaat, www.kierrätyskeskus.fi puh. (09) 612 6880
- kyllästetty puu, www.demolite.fi puh. (09) 622 9400
- romuajoneuvot (ks. s. 6)

Ota yhteyttä poliisiin

- räjähteet, ammuksset, ilotulitteet ja radioaktiiviset jätteet



Yhteystiedot takakannessa!

Kontakt-information på sista sidan!

Hämta till annat plats

Till sopstation

- avgiftsfritt alla hemmets elapparater såsom kylar och frysar, tv-apparater, datorer, spisar och tvättmaskiner
- asbest till vissa sopstationer, det finns speciella anvisningar för förpackning och transport, ta kontakt med Rosk'n Roll eller Nylands arbetarskyddsdistrikt tfn (09) 774 711
- sanitetsporslin, plast och annat blandavfall

Till speciella mottagningsplatser

- bildäck, www.rengaskierratys.fi, tfn (09) 612 6880
- impregnerat trä, www.demolite.fi, tfn (09) 622 9400
- skrotfordon (se på s. 6)

Ta kontakt med polis

- radioaktivt avfall, ammunition, fyrverkeripjäser och sprängämnen

Keräysautot JONNAS & ROMULUS Insamlingsbilarna

Kevätkierros

Vårturen

TAMMISAARI/EKENÄS 14.4.2008 Maanantai/Måndag		
15.30–16.00	Snappertuna	paloasema brandstationen Emmaus
16.30–16.45	Västervik	markkinapaikka marknadsplanen
17.15–17.45	Kaupunki Staden	Vesterbyn kioski
18.00–18.30	Trollböle	Vesterby kiosk seurantalo
18.45–19.00	Österby	föreningsgården
TAMMISAARI/EKENÄS 15.4.2008 Tiistai/Tisdag		
14.30–15.00	Prästkulla	koulu skolan
15.45–16.45	Bromarv	kesätori sommartorget ent. huoltoasema
17.45–18.45	Tenhola Tenala	f.d. servicestationen
19.15–19.45	Hulta	Fylgia, ns-talo Fylgia, uf-hus
HANKO/HANGÖ 16.4.2008 Keskiviikko/Onsdag		
16.15–16.45	Kaupunki Staden	kappelisatama kapellhamnen
17.00–17.30	Kaupunki Staden	vanha keksitehdas
18.00–18.30	Täktom	gama kexfabriken
18.45–19.00	Tvärminne	koulu skolan
19.30–20.00	Lappohja Lappvik	ekopiste ekopunkten Spar-kauppa Spar-butiken
INKOO/INGÅ 17.4.2008 Torstai/Torsdag		
16.00–16.15	Tähtelä Täkter	Holken
16.45–17.15	Degerby	kioski kiosk
17.45–18.15	Inkoo kk	pienvenesatama
18.45–19.00	Ingå kby Fagervik	småbåtshamnen kahvila café
POHJA/POJO 21.4.2008 Maanantai/Måndag		
16.30–16.45	Skarpkulla	museo/muséet
17.15–17.45	Fiskari Fiskars	tori torget
18.15–18.45	Pohja kk	tori torget
19.15–19.30	Pojjo kby Pinjainen Billnäs	Hammarborg
KARJAA/KARIS 22.4.2008 Tiistai/Tisdag		
15.30–16.00	Backgränd	Seppälä
16.30–17.15	Mustio Svartå	kaupungin varikko stadens depå
17.45–18.00	Kaunislahti Grundsjo	ekopiste ekopunkten
18.30–19.00	Lövkulla	kioski kiosk
19.15–19.30	Bäljars	katsastusasema besiktningstationen
SIUNTIO/SJUNDEÅ 23.4.2008 Keskiviikko/Onsdag		
16.00–16.30	Borgvik	seurantalo föreningshus
17.15–17.30	Niemenkylä Näsby	Björknäs seurantalo Björknäs föreningshus
18.00–18.30	Siuntio as Sjundeå st	ekopiste ekopunkten
19.00–19.15	Lappers	Västanlid seurantalo Västanlid föreningshus
NUMMI-PUSULA 24.4.2008 Torstai/Torsdag		
15.00–15.30	Kärkölä	kylätalo/byahuset
16.00–16.30	Ikkala	Ikkalan koulu Ikkala skolan
17.15–17.45	Leppäkorpi	työväentalo arbetarhuset
18.15–18.30	Nummi	kunnantalo kommunhuset
19.00–19.30	Koijärvi	koulu/skolan
19.50–20.05	Saukkola	Esso
LOHJA/LOJO 28.4.2008 Maanantai/Måndag		
16.00–16.15	Lohjansaari Lojoön	Paavolan seurojentalo Paavola föreningshus
16.45–17.00	Virkkala Virkby	ruotsinkielinen ala-aste Svenska lägstadiet
17.15–17.45	Ojamo	Citymarket (ent. Shell) Citymarket (f.d. Shell)
18.00–18.15	Keskilohja	ekopiste ekopunkten
18.30–19.00	Lohja as	Linderin koulu
19.30–20.00	Lieviö Skraddarskog	seurantalo föreningshus
KARJALOHJA-SAMMATTI-LOHJA 29.4.2008 Tiistai/Tisdag		
16.15–16.45	Karjalohja Karislojo	S-Market
17.15–17.45	Sammatti	ent. huoltoasema f.d. servicestationen



18.15–18.30	Karstu	koulu skolan	Karstuntie 1145 Karstuvägen 1145
19.00–19.15	Routio	Roution koulu Routio skolan	Havumetsäntie 4 Barrskogsvägen 4
19.30–19.45	Lohja Lojo	ekopiste ekopunkten	Aurlahti Aurlax
KARKKILA-VIHTI HÖGFORS-VICHTIS 5.5.2008 Maanantai/Måndag			
16.15–16.30	Karkkila Högfors	tori torget	Tammelantie
16.45–17.00	Ahmoo	koulu/skolan	Maikkalantie 51
17.15–17.30	Haavisto	paloasema/brandstationen	Vihtijärventie 647
18.00–18.30	Vihtijärvi	koulu/skolans gård	Kouluntie 41
19.00–19.15	Haimoo	koulu/skolan	Haimoontie 378
VIHTI/VICHTIS 6.5.2008 Tiistai/Tisdag			
16.00–16.15	Olkkala	koulu/skolan	Koulurinne 2
16.45–17.00	Vanjärvi	koulu/skolan	Haagantie 15
17.30–17.45	Jokikunta	koulu/skolan	Vanjoentie 29
18.15–18.45	Vihdin kk Vichtis kby	linja-autoasema busstationen	Helsingintie
19.15–19.30	Hiidenranta	koulu ja päiväkot skolan och daghemmet	Tiesmäenkuja 6
VIHTI/VICHTIS 7.5.2008 Keskiviikko/Onsdag			
16.15–16.30	Otalampi	Ruskopirtti	Porantie 661
16.45–17.15	Siipoo	Neste Vanha	Vanha Porantie 1371
17.45–18.00	Ojakkala	Auto-Nyholm	Lahdentie
18.15–18.45	Tervalampi	koulu/skolan	Tervalammentie 408
19.00–19.15	Huhmarnummi	koulu/skolan	Pihtisillantie 109
19.30–19.45	Nummela	ABC	Asematie 2
Kesäkierros Sommarturen			
TAMMISAARI/EKENÄS 7.7.2008 Maanantai/Måndag			
16.45–17.15	Sommarö	kesätori sommartorget	Sommaröntie Sommarövägen
17.30–18.00	Baggö	satama hamnen	Baggöntie Baggövägen
18.45–19.00	Gammelboda	ent. tukkien lastauspaikka f.d. stocklastningsplatsen	Baggöntie/Bässbölientie Baggövägen/Bässbölevägen
TAMMISAARI/EKENÄS 8.7.2008 Tiistai/Tisdag			
17.00–17.30	Sandnäsudd	P-paikka P-platsen	Sandnäsuddantie 372 Sandnäsuddvägen 372
18.00–18.30	Box	kauppa butiken	Boxentie Boxvägen
19.15–19.30	Hösnäs	laituri bryggan	Hösnäsintie Hösnäsvägen
TAMMISAARI/EKENÄS 9.7.2008 Keskiviikko/Onsdag			
16.15–16.45	Vättilax	risteys korsningen	Vättilaxintie/Brinkbackantie
17.15–17.45	Bromarv	kesätori sommartorget	Vättilaxvägen/Brinkbackavägen
18.30–19.00	Tenhola kk Tenala kby	ent. huoltoasema f.d. servicestationen	Vättilaxintie/Lillnäsintie Vättilaxvägen/Lillnäsvägen
POHJA-KARJALOHJA-KARJAA POJO-KARISLOJO-KARIS 10.7.2008 Torstai/Torsdag			
17.00–17.30	Pohja Pojo	tori torget	Keskusraitti
18.00–18.15	Ansku Antskog	ent. tori f.d. torget	Centrumpromenaden
18.45–19.00	Karjalohja Karislojo	Finngulf Yachts	Harabackantie/Antskogintie
19.15–19.30	Mustio Svartå	kaupungin varikko stadens depå	Harabackavägen/Antskogvägen
INKOO/INGÅ 14.7.2008 Maanantai/Måndag			
16.30–17.00	Kirkonkylä Ingå kby	pienvenesatama småbåtshamnen	Teollisuustie 23
17.30–17.45	Fagervik	kahvila café	Rantatie Strandvägen
18.15–18.30	Orslandet	kauppa butiken	Fagervikintie/Fagervikin koulutie
KARKKILA- NUMMI-PUSULA-LOHJA 15.7.2008 Tiistai/Tisdag			
15.45–16.00	Karkkila Högfors	Koveloo	Fagerviksvägen/Fagervik skolväg
16.30–16.45	Kärkölä	Kärkölä kylätalo Kärkölä föreningshus	Valhallantie 21
17.15–17.45	Nummi-Pusula	Karisjärven ent. koulu	Valhallavägen 21
18.30–18.45	Hiidenniemi	P-paikka P-platsen	Riimalantie
SAMMATTI-LOHJA SAMMATTI-LOJO 16.7.2008 Keskiviikko/Onsdag			
15.30–16.00	Karjalohja Karislojo	koulu skolan	Kärköläntie 1387
16.30–17.00	Sammatti	ent. huoltoasema f.d. servicestationen	Ahonpääntie 10
17.30–18.00	Hormajärvi	Hiiden koulu	Valtatie 1 varressa
18.15–18.30	Lohja Lojo	Aurlahti Aurlax	Invid Riksvägen 1
19.15–19.30	Lohjansaari Lojoön	Paavolan seurojentalo Paavola föreningshus	
VIHTI-LOHJA/VICHTIS-LOJO 17.7.2008 Torstai/Torsdag			
16.45–17.15	Vihtijärvi	koulun piha/skolans gård	Kouluntie 41
17.45–18.00	Vihti kk Vihti kby	linja-autoasema busstationen	Helsingintie

Lajitellen kiertoon

Sortera och återvinn

Miten pääsen eroon autonromusta – laillisesti?

Romuajoneuvosta pääsee maksutta ja vaivatta eroon virallisessa vastaanottopaikassa. Ajoneuvohallintokeskuksen AKE:n rekisteristä auto poistuu vain virallisella romutustodistuksella.

Omistaja on vastuussa autostaan viralliseen romutukseen asti.

Auton viimeisen omistajan täytyy toimittaa autonsa romutettavaksi. Auton luovuttaminen kierrätykseen ja rekisteristä poisto ovat kuluttajalle maksuttomia. Romutustodistuksen myötä tietojärjestelmästä lähtee tieto vakuutusyhtiölle vakuutuksen katkaisemista varten sekä Ajoneuvohallintokeskuksen verojen päättämistä varten. Virallisen romutustodistuksen jälkeen romuauto esikäsittellään tiukkojen ympäristövaatimusten mukaisesti.

Romuauton voi viedä mm. Rosk'n Rollin Munkkaan jätekeskukseen Lohjalle. Kaikki viralliset romuautojen vastaanottopisteet sekä lisätieto: www.suomenautokierratys.fi LW



Kysy romuauton ilmaista noutoa kotoa!

Fråga efter skrotbilens hämtning hemifrån! Servicen är gratis.

Kuusakoski Oy, Meltola/Mjölbolsta p./tfn 020 781 7600

Hur skall jag bli av med min skrotbil – helt lagligt?

Skrotfordon blir man av med helt avgiftsfritt och bekvämt på en auktoriserad mottagningsplats. Fordonsförvaltningscentralen AKE avregistrerar bilen endast mot ett officiellt skrotningsintyg.

Ägaren är ansvarig för sin bil ända tills den officiellt har skrotats.

Bilens sista ägare är skyldig att föra sin bil till skrotning. Det kostar inte bilägaren någonting att ge bilen till återvinning och få den avförd från registret. I och med skrotningsintyget får försäkringsbolagen information om att bilen har tagits ur bruk så att försäkringen kan brytas och Bilregistercentralen får information om att skatteuppbörden kan avslutas. Efter den officiella skrotningen förbehandlas bilen enligt stränga miljöbestämmelser.

Man kan t.ex. föra sin skrotbil till Rosk'n Rolls avfallscentral på Munka i Lojo. Alla officiella platser för fordonsskrotning finns uppräknade på www.suomenautokierratys.fi och där finns också ytterligare information. LW

Auton luovuttaminen kierrätykseen ja rekisteristä poisto on kuluttajalle maksutonta.

Det kostar inte konsumenten någonting att föra sin bil till återvinning och att avföra den från registret.

Kuva/Bild: Paperinkeräys Oy

Kartonginkeräys joka kuntaan – pahvi samaan astiaan

Rosk'n Roll ja kartonginkeräyksestä Suomessa vastaava Paperinkeräys Oy ovat sopineet kartonginkeräyksen lisäämisestä Länsi-Uudellamaalla. Kartonginkeräys alkaa Inkoossa, Karjalohjalla, Pohjassa, Nummi-Pusulassa ja Sammattissa, joissa kartongin lajittelumahdollisuutta ei ole ollut aiemmin. Kartonginkeräys on palautettu myös Karkkilaan. Huhtikuun loppuun mennessä kartontkia voi viedä noin 60 ekopisteelle. Myös jokaiselle yhdeksälle jäteasemalle tulee kartontkiastia, jonne voi viedä suuret erät kartontkia ja pahvia. Keräyskartongista valmistetaan wc- ja talouspaperin hylsyjä, jolloin ei tarvitse kaataa metsää raaka-aineeksi.

Kartontkiastioita tyhjenetään entistä useammin

Kartonginkeräykseen laitetaan nyt myös kaikenlainen ruskea pahvi – pahvia ei enää kerätä erilliseen astiaan. Yhdistämällä pahvit ja kartongit arkainen lajittelu yksinkertaistuu. Astioita tyhjenetään entistä useammin tehokkailla, koko Länsi-Uudenmaan kattavilla reiteillä. PH

Missä on lähin kartonginkeräyspiste? Katso ekopisteet osoitteessa www.rosknroll.fi.

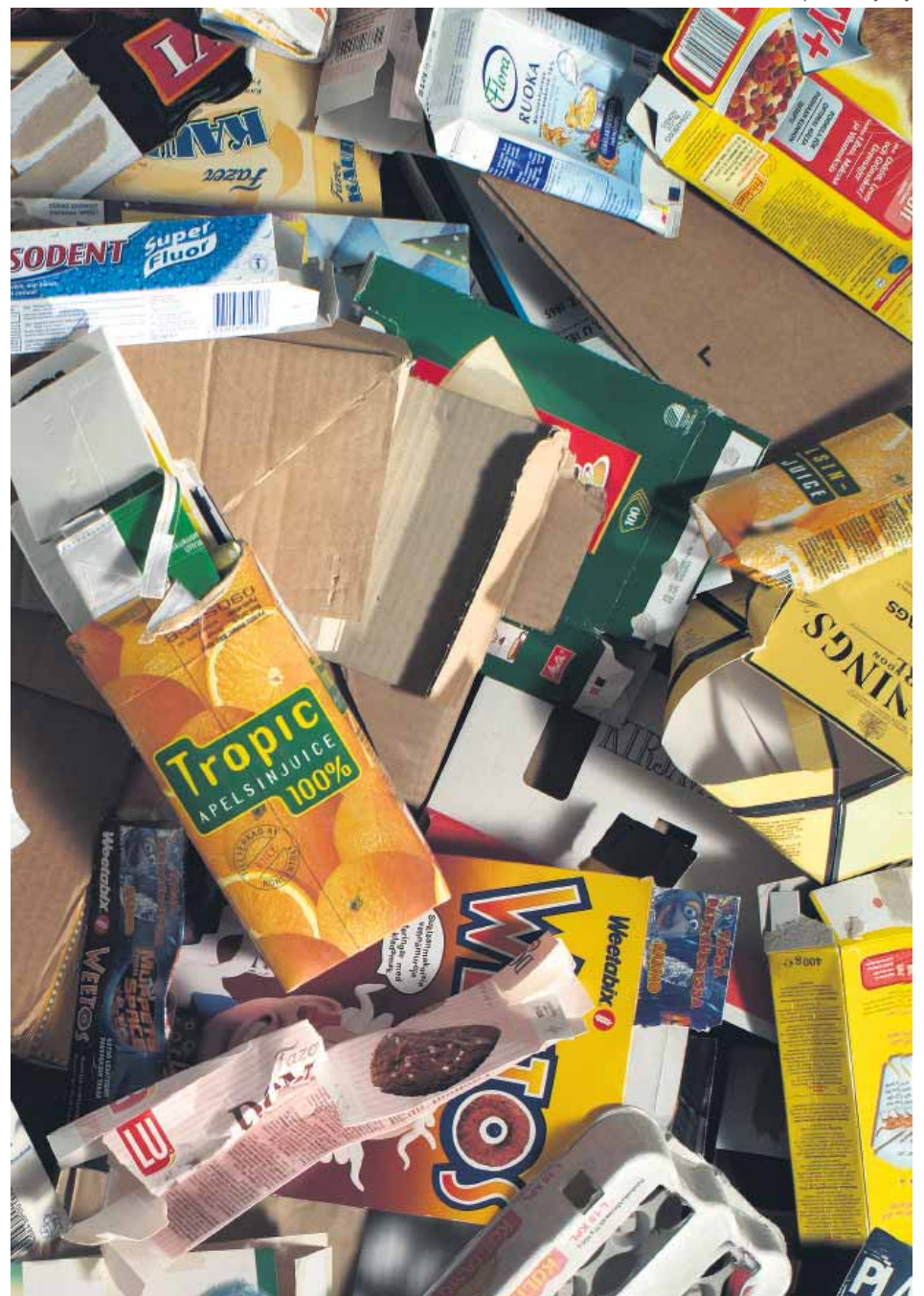
Kartonginsamling i varje kommun – papp i samma kärl

Rosk'n Roll och Paperinkeräys Oy, som ansvarar för kartongåtervinningen i vårt land har kommit överens om att öka kartonginsamlingen i västra Nyland. Kartonginsamlingen inleds i Ingå, Karislojo, Pojo, Nummi-Pusula och Sammatti, där det inte tidigare har varit möjligt att återvinna kartong. Kartonginsamlingen har också inletts på nytt i Högfors. Före utgången av april är det möjligt att föra kartong till cirka 60 ekopunkter. Också varje nio sopstation får ett kartongkärl, dit man kan föra stora mängder kartong och papp. Av den insamlade kartongen görs det hylsor till wc- och hushållspapper, vilket medför att man inte behöver fälla skog för att få råvara.

Kartongkärlen töms oftare än hittills

I kartongbehållaren kan man också lägga all slags brun papp – papp behöver inte längre separeras i skilda kärl. Genom att förena papp och kartong förenklas den dagliga sopsorteringen. Kärlen töms oftare än hittills tack vare en tömningsrutt som täcker hela västra Nyland. PH

Var finns närmaste kartonginsamlingspunkt? Kolla in ekopunkterna på adressen www.rosknroll.fi.



Keräyskartonkiin sopivat tiiviiksi litistettyinä kuivat ja puhtaat pahvit ja kartongit.

Till returkartong lämpar sig tätt hoppressad, torr och ren papp och kartong.

Keväinen aamu vasta sarastaa ja kello on neljän tietämällä, kun 18 vuotta jätekuuljetajana toiminut Eino Kotiranta starttaa autonsa ja lähtee töihin.

– Päivän aikana tyhjennän noin 200 jäteastiaa, toteaa Nummelassa jätteitä kuljettava ammattiautoilija ja lisää, että sääolot ovat työn suurimpia haasteita.

– Talvikelillä on otettava huomioon ison auton paino ja tilan tarve. Vaikka teknisesti kulkuväline edustaa autojen parhaimmistoa, liukkaat ja hiekoittamattomat tiet hankaloittavat työtä. Joskus ei yksinkertaisesti ole mahdollista päästä vaikkapa korkealle mäelle jäteastiaa tyhjentämään, kun tietä ei ole aurattu ja hiekoitettu.

Kesällä taas mökkiläisten pitkien matkojen takana sijaitsevat astiat ajattavat.

– Vapaa-ajan asukkaiden kannattaa käyttää yhteistä tilavaa kimppa-astiaa, sanoo Kotiranta ja jatkaa, sehän tulee huokeammaksi.

Vaikka yhä suomalainen mentaliteetti kavahtaa kaikkea yhteistä, on asenne jätteesiin muuttunut: Enää ei näe eko- tai jätetöissä sinne lojumaan jätettyjä kodinkoneita, sohvia jne. Ihmiset ovat tulleet tietoisemmiksi ympäristöstä, iloitsee Kotiranta ja lisää, että toki sekajätteisiin yhä päätyy paljon sellaista, jonka voisi lajitella.

Lokit ja muut haittaeläimet ovat kaatopaikan riesa.

– Niitä on niin kauan kuin sekajätteiden seassa on jotain syömiskelpoista, toteaa Kotiranta. Tehostamalla lajittelua kaatopaikkojen kuormitus vähenee. AE



Eino Kotirannan ajamaan ajoneuvoon mahtuu jätettä 10 tonnin verran ja auto painaa tyhjänäkin 14 tonnia. – Riskejä ei liukkailla keleillä kannata tämän painon kanssa ottaa, hymyilee ammattiautoilija. – Turvallisuus on tärkeintä.

I den bil Eino Kotiranta kör rymts det tio ton avfall och bilen i sig väger redan 14 ton. – I halt före skall man inte ta några risker med den här vikten, ler yrkeschauffören. – Tryggheten är viktigast.

Den värliga morgonen gryr och klockan är runt fyra när Eino Kotiranta startar sin bil och ger sig av på jobb. I 18 år har han verkat som avfallskusk.

– Under en arbetsdag tömmer jag cirka 200 avfallskär, konstaterar yrkesbilisten, som kör sopor i Nummela, och tillägger att vädet är den största utmaningen i jobbet.

– Vid vinterföre måste man beakta den stora bilens vikt och utrymmesbehov. Även om bilen rent tekniskt hör till det bästa som finns, är det besvärligt att arbeta då vägar är hala och osandade. Ibland är det helt enkelt omöjligt att t.ex. köra upp för en backe för att tömma ett sopkärl, om vägen är oplotad och osandad.

Om somrarna är utmaningen sommarvästerns kär, som kan befinna sig långt borta och avsides. – De fritidsboende borde använda ett rymligt gemensamt avfallskärl, säger Kotiranta och påpekar att det skulle bli billigare för dem.

Även om det är främmande för den finländska mentaliteten att ha något gemensamt med någon annan har attityden förändrats: – Numera finner man inte bortslängda hushållsmaskiner och soffor och dylikt på ekopunkterna eller sopterminalerna. Folk tar nog mera hänsyn till miljön numera, gläder sig Kotiranta och han tillägger att det ändå händer ofta att det i blandavfallet finns sådant som borde ha sorterats ut först. Mäsar och andra skadedjur är till förfång på soptippen. – De kommer att finnas så länge det finns något ätbart i folks blandavfall, konstaterar Kotiranta. Om man sorterar effektivt minskar belastningen på soptipparna. AE

Jätehuolto kuntoon mökillä

Länsi-Uudellamaalla mökin sekajätehuollon voi järjestää kolmella tavalla. Pääperiaate jätehuollon järjestämiseksi on sama, vaikka hinnat eroavat kunnittain ja muitakin eroja on mm. Lohjalla, Karkkilassa ja Karjalohjalla. Monelle sopii lähistöllä oleva jättepiste, jonka käytöstä maksetaan vuosimaksu. Voi myös hankkia mökille oman sekajäteastian tai vuokrata sellaisen. Kolmas vaihtoehto on perustaa naapureiden kanssa ns. jätekimppa eli käyttää yhteistä jäteastiaa. Kimppasta on tehtävä hakemus viranomaiselle. Kun mietti oman tai yhteisen jäteastian paikkaa, on varmistettava, että jäteauto pääsee tyhjentämään sen: kestääkö tie jäteauton painon ja mahtuuko auto kääntymään?

Roskaraati: Kesämökkien jätehuolto on järjestettävä vähintään neljäksi kuukaudeksi 1.5.–31.8.

Sekajätehuollon järjestämistavasta riippumatta kaikki kiinteistöt maksavat myös ekomaksua. Ekomaksulla saa mm. ekopisteiden, Joonas ja Romulus -keräysautojen, jäteasemien ja jäteuuvonnan palveluita. Ekomaksulasku tulee Rosk'n Rollilta kerran vuodessa.

Näin järjestät jätehuollon Länsi-Uudellamaalla: Omakotitalo ja kesämökki -opas osoitteessa www.rosknroll.fi

Esimerkki

Mökki Tammisaaressa
– sekajätehuollon vaihtoehdot

1. Ryhdy jätteen käyttäjäksi
75 € + ekomaksu 11 € = 86 €/vuosi

2. Tyhjennykset omalta kiinteistöltä

- 240 litran vuokra-astia 0,65 €/kk x 12 kk = 7,80 €
- tyhjennykset 5,83 €/kerta x 4 kertaa = 23,32 €
- vuokra + tyhjennykset = 31,12 €
- + ekomaksu 11 € = 42,12 €/kesä
- neljän viikon tyhjennysväli (Karkkilassa anottava kaupungilta) edellyttää kompostointia
- tyhjennyksiä voi tihentää tarpeen mukaan

3. Perusta jätekimppa

240 litran vuokra-astia ja tyhjennykset kuten edellä, kahden talouden kimppa:

- astiavuokrat + tyhjennykset 31,12 € puoliksi = 15,56 €/kimppalainen + kummallekin ekomaksu 11 € = 26,56 €/kimppalainen/kesä
- tehtävä kimppa-ilmoitus Roskaraadille (Karkkilassa, Lohjalla ja Karjalohjalla kunnalle)

Katso oman kuntasi hinnat: www.rosknroll.fi > Hinnat

Avfallshanteringen i skick på stugan

Det finns tre alternativ att ordna blandavfallshanteringen på sommarstugan i Västnyland. Huvudprincipen för hur avfallshanteringen skall ordnas är densamma, även om priserna kommunvis är olika och vissa andra skillnader förekommer i t.ex. Högfors, Lojo och Karislojo. En sopterminal i stugans närhet passar bra för många. Då betalar man sopterminalsavgift en gång per år. Man kan också köpa eller hyra ett sopkärl till fastigheten. Det tredje alternativet är att grunda en avfallssammanslutning d.v.s. att använda ett gemensamt kärl med grannarna. Då förutsatts det att man gör en ansökan. Det är viktigt att sopkärlet placeras på en lämplig plats: håller vägen sopbilens vikt och har bilen tillräckligt rum att svänga?

Roskrådet: Ordna sommarstugans avfallshantering för minst fyra månader 1.5.–31.8.

Varje fastighetsägare betalar sin egen ekoavgift oavsett hur blandavfallshanteringen är ordnad. Genom ekoavgiften får man använda tjänsterna i anslutning till ekopunkterna, sopterminalerna, avfallsrådgivningen och insamlingsbilarna Jonas och Romulus. Rosk'n Roll fakturerar ekoavgiften en gång per år.

Elektronisk guide på www.rosknroll.fi
Så här ordnar du avfallshanteringen i västra Nyland: Egnahemshus och sommarstuga

Ett exempel

Stugan i Ekenäs
– vilket alternativ passar dig bäst?

1. Använd sopterminalen
75 € + ekoavgift 11 € = 86 €/år

2. Avfallet hämtas från fastigheten

- 240 liters hyrkärl 0,65 €/mån x 12 mån = 7,80 €
- tömningar 5,83 €/gång x 4 gånger = 23,32 €
- hyr + tömningar = 31,12 €
- + ekoavgift 11 € = 42,12 €/sommar
- fyra veckors tömningsintervall (i Högfors anhåller man hos staden) förutsätter att man komposterar bioavfallet
- tömningsintervallen kan förkortas

3. Grunda en avfallssammanslutning

240 liters hyrkärl och tömningar som ovan, två hushåll:

- hyran och tömningarna 31,12 € jämt fördelat per hushåll = 15,56 €/hushåll + ekoavgift 11 € för båda = 26,56 €/hushåll/sommar
- tillstånd om bruk av gemensamt avfallskärl sökes hos Västra Nylands avfallsnämnd (i Högfors, Lojo och Karislojo hos kommunen)

Tilläggsinformation: www.rosknroll.fi > Avgifter & prislistor

Roskaraati muistuttaa

Keskeytä jätetyhjennykset loman ajaksi

Jäteastian tyhjennykset on syytä keskeyttää, sillä turhista jäteauton käynneistä veloitetaan maksu. Yli kuukauden keskeytystä haetaan jätelautakunnalta viimeistään kahta viikkoa ennen lomalle lähtöä. SO

Täytä keskeytyslomake sähköisenä www.roskaraati.fi > Lomakkeet

Tee jätekimppan vuosi-ilmoitus

Yhteistä jäteastiaa käyttävien yli viiden kiinteistön jätekimppojen on tehtävä ilmoitus jäsenistään vuosittain toukokuun loppuun mennessä Länsi-Uudenmaan jätelautakunnan jätetöihin. Pienempien jätekimppojen kuuluu ilmoittaa muutoksista aina, kun niitä tapahtuu. Ilmoitusvelvollisuus perustuu Länsi-Uudenmaan jätelautakunnan asettamiin jätehuoltomääräyksiin. Ajantasaisilla tiedoilla turvataan jätehuoltopalvelujen toimivuus. SO

Täytä vuosi-ilmoituslomake sähköisenä www.roskaraati.fi > Lomakkeet

Roskrådet påminner

Avbryt avfallstömningen till semestern

Det är skäl att avbryta tömningarna, eftersom också onödiga besök faktureras. Om frånvaron eller resan varar mer än en månad, kan man anhålla om avbrott hos avfallsnämnden, senast två veckor före resan. SO

Fyll i avbrottsblanketten elektroniskt på www.roskaradet.fi > Blanketter

Avfallssammanslutningens årsanmälan

De avfallssammanslutningar, där minst fem fastigheter har gemensamt avfallskärl, skall årligen före utgången av maj månad, informera Västra Nylands avfallsnämnds avfallsregister om sina medlemmar. Mindre avfallssammanslutningar skall meddela om förändringar, då sådana sker. Sammanslutningarna bör i samband med anmälan se över att kärlet är tillräckligt stort, minst hundra liter per bostadsfastighet och femtio liter per fritidsfastighet. Anmälningsplikten är inskriven i Västra Nylands avfallsnämnds avfallshandlingsbestämmelser. När informationen är uppdaterad fungerar också avfallstjänsterna. SO

Fyll i årsanmälan elektroniskt på www.roskaradet.fi > Blanketter

Keväällä on kivaa kierrättää!

Aurinko houkuttelee ulos, mitenkä olisi, voisiko wappua viettää vaikkapa polkupyörällä sotkien? Vailla pakokaasupäästöjä tai huolia polttoaineen hinnasta. Ihan ilmaiseksi ihaila kevään kukkia ja iloita lintujen laulusta. Tienpäällä maistuisivat eväät ja juotava mukaan otetuista, matkan kestävästä ja vieläpä pestävistä mukeista, kupeista ja eväspurnukoista. Muovikelmuja, voipaperia, foliokääreitä tai vappurihkamaa ei tarvittaisi.

Kotona voi ryhtyä kasvattamaan luontoäidin oppien mukaisesti ikkunalaudalla idätään munakennoissa perunoita, jotka sitten myöhemmin muutettaisiin hyvin kehittyneinä möyhittyyn kompostimultaan kasvamaan.

Jos tuorepersiljapurkista jää tähteeksi yrttiä kevätkoittoa valmistettaessa, lopputaimen voi ruokkuineen laittaa kevätauringon

hoitoon ikkunalaudalle, siitä sitten silppuamaan sitä seuraavinkin soppiin. Kun kesä kunnolla koittaa, siirretään purkkitaimit kasvimahaan ja satoa piisaa pitkäksi ajaksi.

Kun sitten joskus murojen tai kaura-hiutaleiden käärekartonki unohtuu kotiin keräyskuljetuksesta, paketin voikin "kuluttaa" biojätepussina. Saa sanomalehdestäkin taiteltua toimivan pussin. Ei siis tarvita erilisiä pusseja eloperäisille jätteille.

Elämän laatu kun ei kuluttamisesta kohehe tai ehkäpä päinvastoin? Hyvä mieli on sekun luonnontuote. Pienet kauniit asiat, teot, sanat tai ilmeet ilahduttavat. Jäte puolestaan on jo menetetty luonnonvara. Vaikka sen kierrättäisikin tai oikein lajittelisi. Omilla valinnoilla voi vaikuttaa ja ihan varmalla vaikuttaakin! AE

Roligt med återvinning på våren!

Solen lockar oss ut i naturen och det vore säkert fint att fira första maj på cykel! Utan avgasutsläpp och bekymmer för höga bränslepriser. Att alldeles gratis få njuta av vårens första blommor och glädjas över fåglarnas sång. En paus vid väggkanten för att avnjuta egen väggkost och medhavd dryck ur stadiga, tvättbara muggar, koppar och picknickkär. Helt utan plastfolie, smörpapper, aluminiumfolie eller valborgskrimskrams.

Där hemma kan man börja odla egen potatis som får gro i äggkartong på fönsterbrädet för att sedan planteras ut i välutvecklad omrörd kompostmylla, precis som moder jord har bestämt.

Om det blir något kvar av krukpersiljan, när du har klippt ner örter i din vårsoppa, kan du ställa hela krukkan på fönsterbrädet där vårsolen ser till att du har örter att använda också i följande soppa. När sedan

sommaren kommit på allvar kan du flytta ut burkplantan i trädgårdslandet och njuta av skörden.

De gånger du glömmet att ta med den tomma fling- eller havregrynskartongen till kartonginsamlingen kan du lugnt använda förpackningen som kär för ditt bioavfall. Också av tidningspapper går det ju att forma ett kär för bioavfallet. Man behöver inte köpa särskilda påsar för det.

Livskvaliteten blir ju inte bättre av konsumtion, kanske det rentav är tvärtom! Också gott humör är en naturresurs. Glädjen finns i små vackra ting, i gärningar, ord och gester. Avfallet är en naturresurs som redan har gått förlorat. Hur mycket man än återvinner och sorterar på rätt sätt. Du kan påverka genom dina egna val och det är ju det du faktiskt gör hela tiden! AE

Ekopisteuudistus valmistuu: Hangon ja Tammisaaren ekopisteet uusitaan kesällä

Rosk'n Rollin kaikkien noin 130 ekopisteiden uudistus valmistuu 1,5 vuoden työn jälkeen, kun Hangon ja Tammisaaren ekopisteet uusitaan kesällä. Jätteet kerätään maanalaisiin säiliöihin, jotka säästävät tilaa maan pinnalla. Lajitteluvalikoima yhtenäistyy, kun kaikilla ekopisteillä ryhdytään keräämään pakkauslasia, paperia ja myös pienmetallia. Lasia ja metallia uudet astiat vetävät 3 m³, paperia 5 m³. Merkittävä kierrätyksen aiheuttama ympäristörasitus syntyy jätteiden kuljetuksesta ekopisteille ja sieltä edelleen hyödynnettäväksi. Jäteautoliikenteen päästöt pienenevät, kun voidaan tyhjentää isompi määrä kerralla ja käydä pisteillä harvemmin. Ekopisteiden infotauluille päivitetään ohjeet pisteillä asiomisesta. PH

Uusia astioita voi käyttää heti, kun ne on asennettu paikoilleen.

De nya kärnen kan användas så fort de har installerats.



Ombyggnaden av ekopunkterna snart slutförd: Hangö och Ekenäs färdiga i sommar

Förnyandet av Rosk'n Rolls sammanlagt cirka 130 ekopunkter kan betraktas som genomfört på 1,5 år i sommar, då också Hangö och Ekenäs får nya ekopunkter. Avfallet samlas in i underjordiska behållare, som sparar på utrymmet ovan jord. Sorteringsmöjligheterna förrenhetligas, då alla ekopunkter kan ta emot förpackningsglas, papper och också småmetall. De nya kärnen för glas och metall har en kapacitet på 3 kubikmeter medan papperskärlet rymmer 5 kubikmeter. Transporten av sorterat avfall till ekopunkterna och sedan därifrån för återvinning innebär en betydande miljöbelastning. Avfallsbiltrafikens utsläppsmängder minskar när man kan tömma större mängder avfall per gång och minska besöken på ekopunkterna. På ekopunkternas informationstavlor kommer det upp nya direktiv om hur man hanterar sitt avfall vid ekopunkten. PH



Rosk'n Roll palveluksessasi

Hangon jäteasema
Suursoo, puh. 020 155 8395
Jäteasemaa hoitaa Martti Poutiainen Oy talvella 1.11.-31.3.
ma, ti, to, pe 8-16, ke 10-17, la suljettu kesällä 1.4.-31.10.
ma, ti, to, pe 8-16, ke 10-18, la 9-12

Inkoon jäteasema Arokotka
Inkoon Rannikkotie 1393
puh. 020 155 8393
Jäteasemaa hoitaa Ralf Nyman Öb ti, to 13-18, la 9-12

Karjaan jäteasema
Furusvedintie, puh. 020 155 8394
Jäteasemaa hoitaa Ralf Nyman Öb ma, ke, pe 13-18, la 9-12

Karjalohjan jäteasema
Sammatintie 330, puh. 020 155 8360
Jäteasemaa hoitaa Tmi Nieminen Jari talvella 1.11.-31.3. la 9-12
kesällä 1.4.-31.10. ke 16-18, la 9-12

Karkkilan jäteasema, Pitkälä
Puhdistamontie, puh. 020 155 8391
Jäteasemaa hoitaa Eino Helenius Ky talvella 1.11.-31.3. ma, ke 15-18, la 9-12
kesällä 1.4.-31.10. ma, ke 15-19, la 9-12

Munkkaan jätekeskus, Lohja
Munkkaanmäki 51, puh. 020 155 8366
Jäteasemaa hoitaa Rosk'n Roll Oy Ab ma 7-19, ti-pe 7-18, la 9-12

Pusulan jäteasema
Murrontie, puh. 040 524 2304
Jäteasemaa hoitaa Jukka Juvankoski ky ti, to 16-19, la 9-12

Tammisaaren jäteasema, Horsbäck
Insinöörintie, puh. 010 636 182
Jäteasemaa hoitaa Lassila & Tikanoja Oy ma, ke 7-18, ti, to, pe 7-16, la 9-12

Vihdin jäteasema, Koivissilta
Kumpunotkolantie, puh. 020 155 8392
Jäteasemaa hoitaa Karkkilan Kaivuu ja Kuljetus Oy ti, ke, pe 12-18, la 9-12

Palvelunumerot

Palvelemme arkisin klo 8-16

kuljetus 020 690 150
kuljetus@rosknroll.fi
palaute jätteenkuljetuksesta, ekopisteistä ja biojätteen keräyksestä; jätehuoltoon liittyminen, sen lopetus tai keskeytys; jäteastian tyhjennysvälin tai tyyppin muutos; jäteastian vuokraus; tyhjennysmaksut

neuvonta 020 690 155
neuvonta@rosknroll.fi
lajitteluohjeet; kompostointi; jätteiden vastaanottopalvelut; maksuttomien neuvontatilaisuuksien ja oppaiden tilaus

laskutus 020 690 157
laskutus@rosknroll.fi
laskut, maksuajat, maksukehotukset ja laskutustavan muutokset

Soita palvelunumeroihimme tavallisen puhelun hinnalla sekä lanka- että matkapuhelimesta.

www.rosknroll.fi

Rosk'n Roll till din tjänst

Ekenäs sopstation, Horsbäck
Ingenjörsvägen, tlf. 010 636 182
Sopstationen sköts av Lassila & Tikanoja Oy ma, ons 7-18, ti, to, fre 7-16, lö 9-12

Hangö sopstation
Stormossen, tlf. 020 155 8395
Sopstationen sköts av Martti Poutiainen Oy på vintern 1.11.-31.3. ma, ti, to, fre 8-16, ons 10-17, lö stängd på sommaren 1.4.-31.10.
ma, ti, to, fre 8-16, ons 10-18, lö 9-12

Högfors sopstation, Pitkälä
Puhdistamontie, tlf. 020 155 8391
Sopstationen sköts av Eino Helenius Ky på vintern 1.11.-31.3. ma, ons 15-18, lö 9-12, på sommaren 1.4.-31.10.
ma, ons 15-19, lö 9-12

Ingå sopstation Stäppörnen
Ingå kustvägen 1393, tlf. 020 155 8393
Sopstationen sköts av Ralf Nyman Öb ti, to 13-18, lö 9-12

Karis sopstation
Furusvedsvägen, tlf. 020 155 8394
Sopstationen sköts av Ralf Nyman Öb ma, ons, fre 13-18, lö 9-12

Karislojo sopstation
Sammatintie 330, tlf. 020 155 8360
Sopstationen sköts av Tmi Nieminen Jari på vintern 1.11.-31.3. lö 9-12
på sommaren 1.4.-31.10. ons 16-18, lö 9-12

Munka avfallscentral, Lojo
Munkabacken 51, tlf. 020 155 8366
Sopstationen sköts av Rosk'n Roll Oy Ab ma 7-19, ti-fre 7-18, lö 9-12

Pusula sopstation
Murrontie, puh. 040 524 2304
Sopstationen sköts av Jukka Juvankoski ky ti, to 16-19, lö 9-12

Vichtis sopstation, Koivissilta
Kumpunotkolantie, tlf. 020 155 8392
Sopstationen sköts av Karkkilan Kaivuu ja Kuljetus Oy ti, ons, fre 12-18, lö 9-12

Servicenummer

Vi betjänar vardagar kl. 8-16

Transport 020 690 150
kuljetus@rosknroll.fi
respons gällande avfallstransporter, ekopunkter, sopterminaler och insamling av bioavfall; anslutning till avfallshanteringen, avslutning av avfallshanteringen och avbrott i tömningarna; förändringar av tömningsintervall eller kärlyp; uthyrning av sopkär; tömningsavgifter

Rådgivning 020 690 155
neuvonta@rosknroll.fi
sorteringsanvisningar; kompostering; mottagningservice för avfall; beställning av rådgivningstillfällen och avgiftsfritt informationsmaterial

Fakturerings 020 690 157
laskutus@rosknroll.fi; räkningar, betalningstider, betalningsuppsättningar och förändringar i faktureringsätt

Ring till priset av ett normalt telefonsamtal såväl från trådsom från mobiltelefon.